

ИНСТРУКЦИЯ ПОЛЬЗОВАТЕЛЯ

ПРОГРАММА

PDS-Price v.2021

**УДОБНЫЙ ИНСТРУМЕНТ
ДЛЯ РАБОТЫ С ПРАЙС-ЛИСТАМИ**

2021 год

Содержание

Общее описание программы	4
1. О программе	4
2. Основные функции	4
3. Системные требования	4
Установка и запуск программы.....	5
1. Установка программы.....	5
2. Запуск программы.....	6
Интерфейс программы.....	7
1. Внешний вид программы.....	7
2. Расположение и описание окон программы	8
3. Верхнее меню	9
4. Закладки и описание полей в них.....	15
Работа с программой	21
1. Загрузка собственного каталога	21
2. Настройка прайс-листов поставщиков.....	25
3. Загрузка прайс-листов поставщиков.....	31
4. Получение писем по E-Mail.....	33
5. Экспорт данных.....	36
6. Настройки оформления прайс-листа.....	37
7. Настройки Сводного прайс-листа	39
8. Настройки экспорта	40
9. Поиск товаров.....	41
10. Работа с деревом товаров.....	42
11. Работа с наименованием товаров	43
12. Задание и ввод критериев	44
13. Обработка товаров по критериям.....	46
14. Загрузка критериев из файла Excel	46
15. Составление таблицы соответствия	49
16. Таблица Мусорный бак и Остаток	50
17. Сводный прайс-лист.....	52
18. Пересчет минимальной цены	53
19. Пороги дополнительной наценки.....	54
20. Подключение базы данных.....	55
21. Резервное архивирование базы данных	55

Настройки программы	56
1. Параметры программы.....	56
2. Наценка на товары	65
3. Критерии наличия на складе	66
4. Настройка артикула	67
5. Настройка групп товаров.....	68
6. Установка наценок на товары в группе	69

Общее описание программы

1. О программе

Программа **PDS-Price** позволяет в десятки раз сократить время ежедневной обработки прайс-листов. Идеально подходит для фирм и индивидуальных предпринимателей, которым нужно на основе прайс-листов поставщиков сделать собственный прайс-лист, или обновлять цены у в интернет-магазине.

Работая в программе **PDS-Price** достаточно один раз «привязать» товары поставщиков к собственным товарам, и программа будет автоматически пересчитывать цены на товары, при загрузке обновленных прайс-листов. При этом будут учитываться нужные наценки, наличие на складе, рекомендованные розничные цены (РРЦ) и другие, заранее настроенные, параметры.

2. Основные функции программы PDS-Price

- загрузка и обработка прайс-листов поставщиков;
- анализ прайс-листа каждого поставщика (сравнение с таблицей соответствия);
- сравнение прайс-листов (выбор минимальной цены);
- добавление наценки на товары;
- создание собственного прайс-листа;
- формирование прайс-листа и выгрузка его в Excel.
- Формирования CSV или другого файла для обновления цен в интернет-магазине.

Кроме этого, программа имеет ряд отличий от других программ обработки прайс-листов:

- возможность загружать прайс-лист сразу с e-mail, или с сайтов по FTP или HTTP.
- автоматическое обновление прайс-листов поставщиков (планировщик);
- 10 порогов наценки для каждой группы товаров позволяют гибко менять наценку на товары в зависимости от цены у поставщика;
- линеаризация наценок (чтобы не было «скачков» в точках смены наценки)
- при расчете цены учитываются критерии наличия товара на складах поставщиков;
- мощный алгоритм поиска аналогичных товаров по критериям;

3. Системные требования

Для работы программы необходимо:

- Операционная система: Windows XP, Windows 2000, Vista, Windows 7, 8, 10.
- **Microsoft Office 2000 и выше, с обязательной установкой Excel.**
- Объем доступного места на винчестере – не менее 20 Мбайт (при увеличении базы данных – объем может увеличиться).
- Объем оперативной памяти – не менее 1Гбайт.
- Процессор – 1,5 ГГц (или выше).

Установка и запуск программы

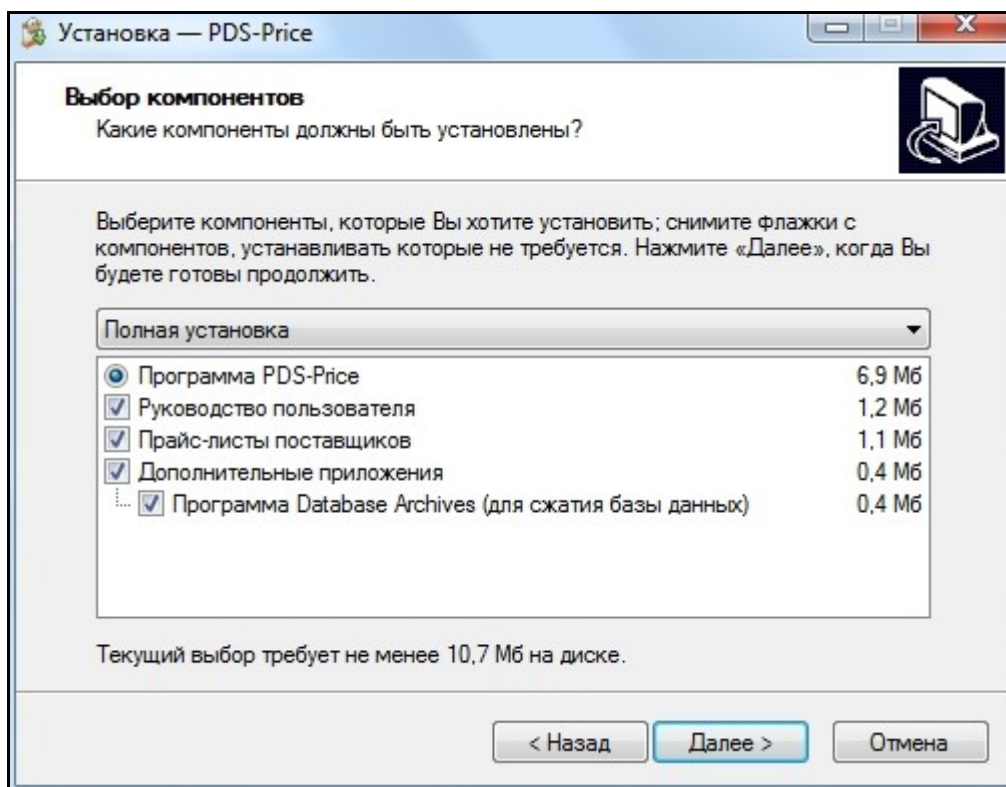
1. Установка программы

Для установки программ нужно сначала скачать программы по ссылке:

<https://www.pdsprice.ru/download>

Разархивировать и запустить инсталляционный пакет **setup_pds_price.exe**, который установит программу **PDS-Price** на ваш компьютер. Устанавливать программу нужно с правами администратора. Если у вас нет прав администратора, то программа выведет соответствующее сообщение.

В ходе инсталляции необходимо будет указать путь, куда будет установлена программа **PDS-Price**, а также выбрать какие приложения нужно установить.



По умолчанию программа устанавливается в папку **C:\PDS-Price**

Это сделано для того, чтобы не требовались права администратора при запуске программы под Windows 7 или Windows 10.

При желании, Вы можете указать другую папку в ходе установки.

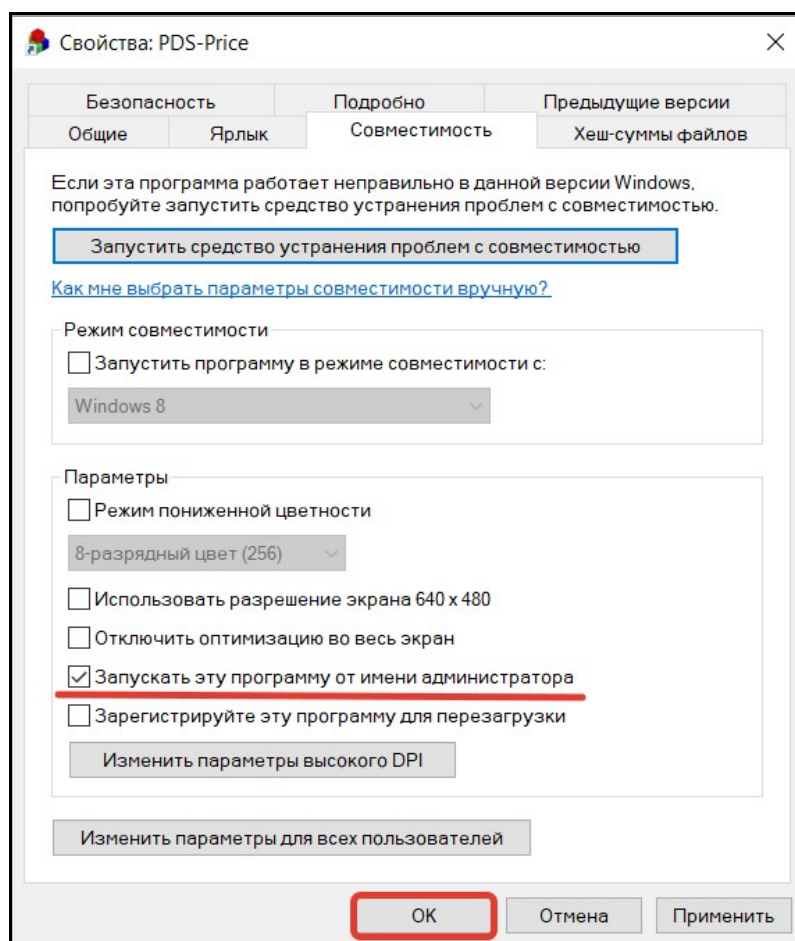
Однако папка **C:\PDS-Price** всё равно будет создана, так как в неё скопируется база данных и тестовые прайс-листы. В дальнейшем Вы сможете перенести базу данных и прайс-листы поставщиков в любую другую папку, поменяв в настройках программы пути к ним.

2. Запуск программы

Для работы программы не требуются права администратора. Однако, так как программа обращается к интернету (для получения обновленных курсов валют и авто-обновления), возможно потребуется настроить ярлык программы, чтобы она запускалась с правами администратора.

Для этого нужно:

- кликнуть правой кнопкой мыши на ярлыке PDS-Price на рабочем столе;
- выбрать меню «Свойства» (в самом низу);
- перейти на вкладку «Совместимость»;
- поставить галочку «Выполнять эту программу от имени администратора»;
- и сохранить настройки нажав на кнопку «ОК».



Программу можно бесплатно тестировать в течение 15 дней.

После чего, Вам нужно будет зайти в меню: **Инфо / Купить программу**, перейти на сайт, и выбрать удобный для вас способ оплаты программы.

После оплаты, нужно выслать на e-mail разработчика: info@pdsplus.ru серийный номер программы (меню: **Инфо / Зарегистрироваться**).

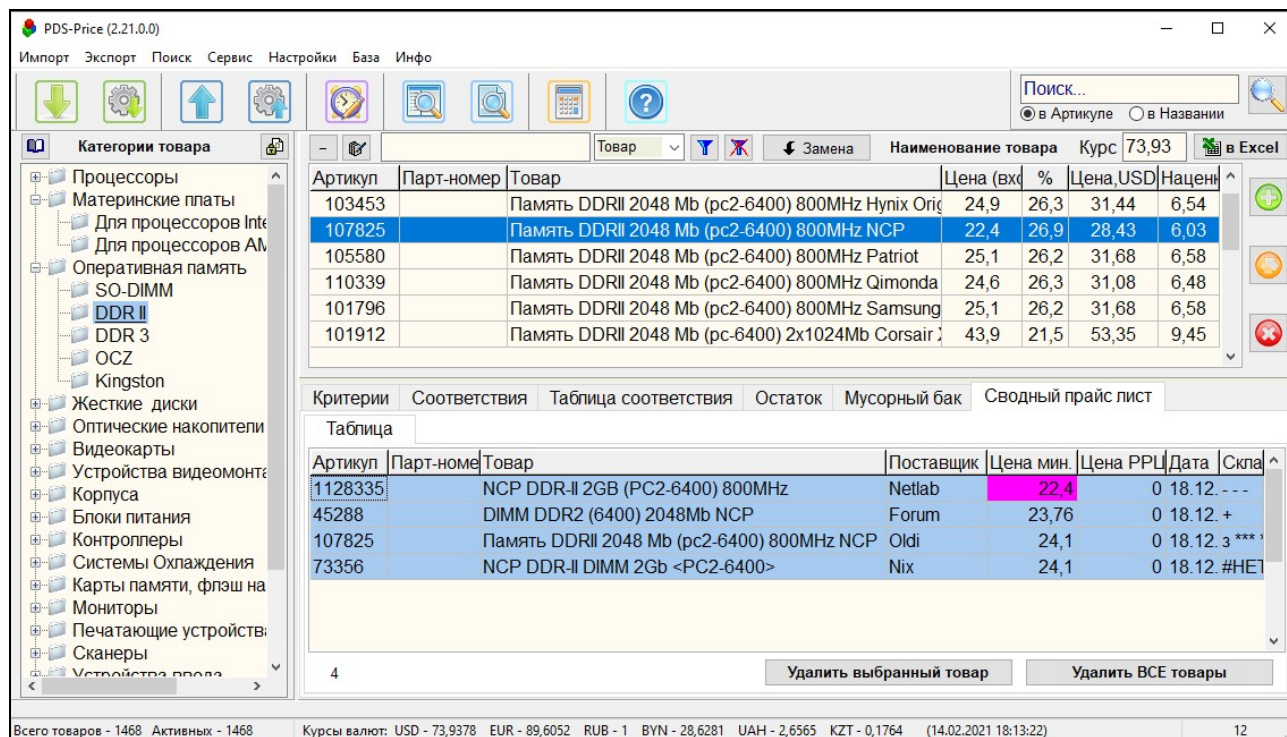
В письме с серийным номером, необходимо указать какой вариант оплаты Вы выбрали, чтобы можно было отследить приход денежных средств.

После чего Вам вышлют по e-mail код активации.

Программа будет активирована после перезапуска

Интерфейс программы

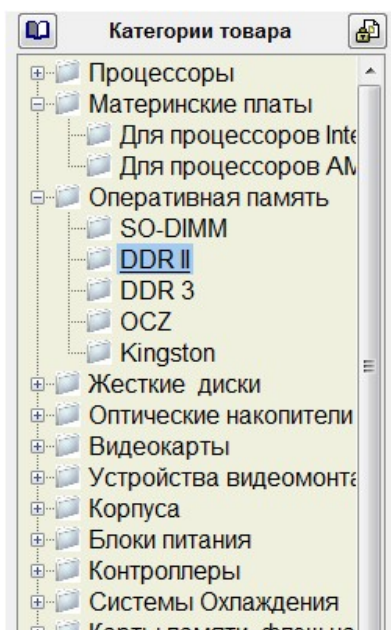
1. Внешний вид программы



Программа состоит из трех основных окон:

- **Окно А.** – «Категория товаров» содержит дерево товаров.
- **Окно В.** – «Наименование товара» показывает все товары, находящиеся в данной группе.
- **Окно С.** – Окно с закладками, в котором отображается информация о данном товаре: *Критерии отбора*, *Таблица выборки*, *Таблица соответствия*, *Сводный прайс-лист*, а также общая информация (ко всем товарам): *Остаток* и *Мусорный бак*.

2. Расположение и описание окон программы



Окно А.

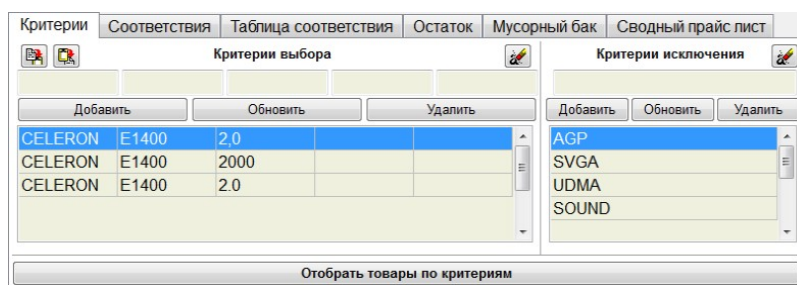
Категория товара выполнена в виде дерева с неограниченным числом вложенности (рисунок справа). При щелчке левой клавиши мыши, на какой-либо группе в этом окне, в окне В (Наименование товара) появится список всех товаров, принадлежащих данной группе. Также откроются вложенные группы (если они есть).

Окно В.

В данном окне отображается список всех товаров в группе, выбранной в окне А. Кроме наименования товара, в данном окне показывается артикул, наценка, цена и гарантия на каждый из товаров.

Артикул	Парт-номер	Товар	Цена (вкл)	%	Цена	Цена(курс)	Наценка
103453		Память DDRII 2048 Mb (pc2-6400) 800MHz Hyni	24,9	25	31,13	2044,62	6,23
107825		Память DDRII 2048 Mb (pc2-6400) 800MHz NCF	22,4	25	28	1839,04	5,6
105580		Память DDRII 2048 Mb (pc2-6400) 800MHz Patri	25,1	25	31,38	2061,04	6,28
110339		Память DDRII 2048 Mb (pc2-6400) 800MHz Qimc	24,6	25	30,75	2019,66	6,15
101796		Память DDRII 2048 Mb (pc2-6400) 800MHz Sam	25,1	25	31,38	2061,04	6,28
101912		Память DDRII 2048 Mb (pc-6400) 2x1024Mb Cor	43,9	21,5	53,35	3504,03	9,45
101507		Память DDRII 2048 Mb (pc-8500) 2x1024Mb Cor	49,4	20,1	59,35	3898,11	9,95
107601		Память DDRII 4096 Mb (pc2-5300) 667MHz ECC	96,3	13,4	109,18	7170,94	12,88

Окно С.



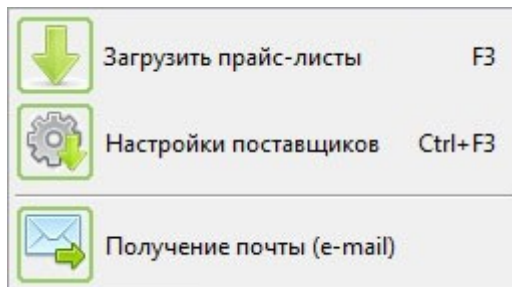
Окно с закладками. В данном окне отображается вся информация о конкретном товаре, который выбран в окне «Наименование товара».

Кроме этого, в данном окне есть вкладки: «Остаток», «Мусорный бак», которые относятся ко всем товарам.

3. Верхнее меню

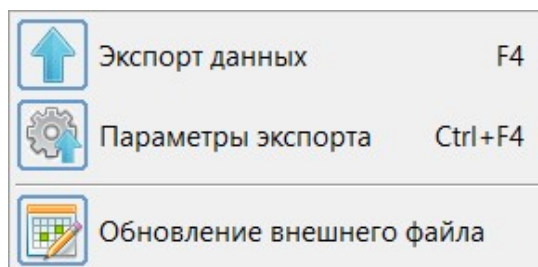
Верхнее меню состоит из следующих пунктов:

1. Импорт.



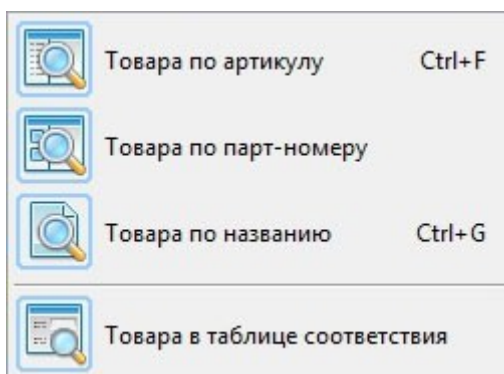
- 1.1. **Загрузить прайс листы.** Открывается форма, для загрузки прайс-листов поставщиков в базу данных.
- 1.2. **Настройки поставщиков.** Открывается форма для добавления нового поставщика, а также настройки параметров загрузки прайс-листов (путь к файлу, расположение столбцов и т.д.)
- 1.3. **Получение почты (e-mail).** Открывается форма для настройки и получения прайс-листов по E-Mail. В настройках можно указать, куда будут сохраняться прайс-листы от каждого из поставщиков.

2. Экспорт.



- 3.1. **Экспорт данных.** Открывается форма, для выгрузки (экспорта) данных во все внешние файлы. Excel и CSV, интернет-магазины и т.д.
- 3.2. **Параметры экспорта.** Открывается форма для настройки выгрузки данных: пути к файлам, а также коэффициенты наценок.3.3
- 3.3. **Обновление внешнего файла.** Данное меню позволяет в файле Excel или CSV менять цены/наличие, по ключевым полям. Функция полезна когда требуется обновить данные в сложном файле со множеством колонок, которые невозможно выгрузить из самой программы.

3. Поиск.



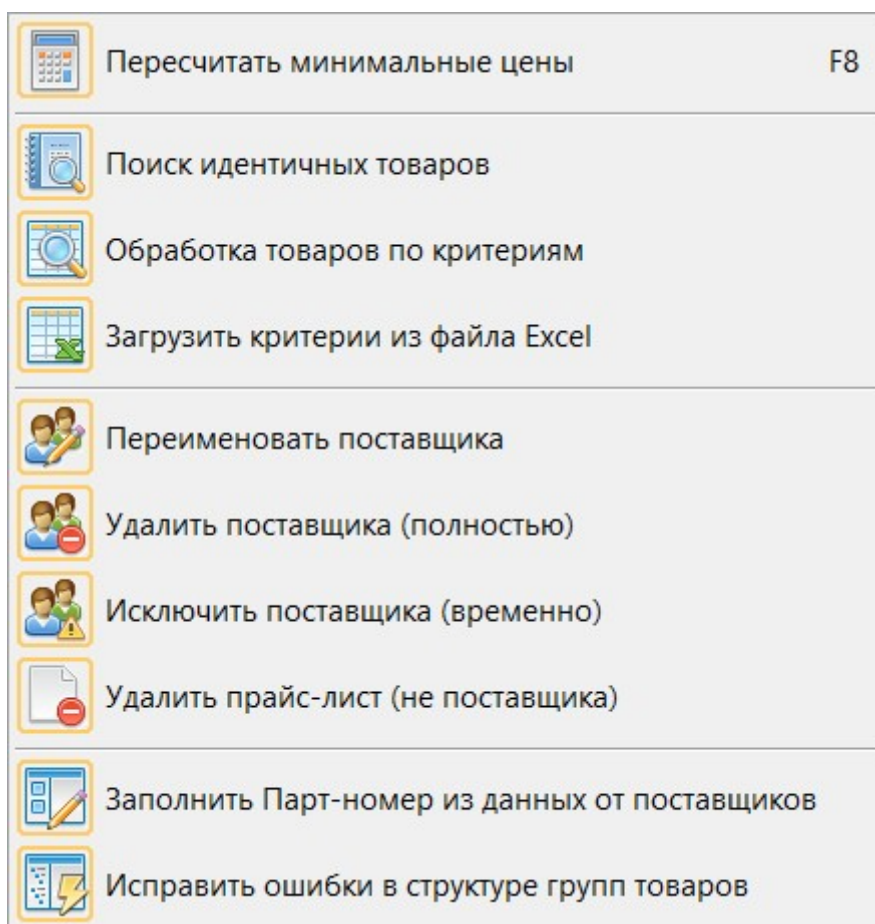
3.1. *Поиск по артикулу.* Открывается форма, для поиска товара по артикулу.

3.2. *Поиск по парт-номеру.* Открывается форма, для поиска товара по парт-номеру.

3.3. *Поиск по названию.* Открывается форма для поиска товара по части названия

3.4. *Товара в таблице соответствия.* Когда нужно найти какой-то товар поставщика, которые неизвестно к какой позиции был привязан.

4. Сервис.

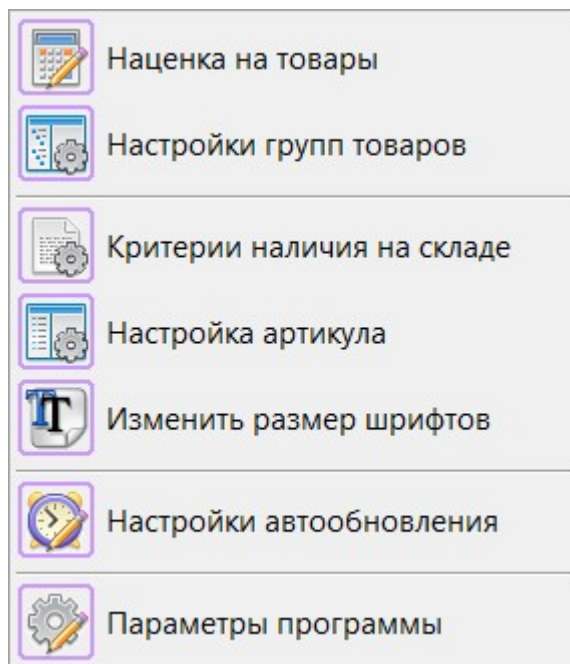


- 4.1. **Пересчитать минимальные цены.** Открывается форма для расчета минимальной цены на товары собственного прайс-листа.
- 4.2. **Поиск идентичных товаров.** Форма позволяющая быстро найти и «привязать» товары, которые полностью идентичны по одному из полей: Артикул, Парт-номер или Название товара.
- 4.3. **Обработка товаров по критериям.** Данный пункт меню открывает форму для автоматической обработки товаров по критериям.
- 4.4. **Загрузить критерии из файла Excel.** Форма, позволяющая быстро проставить критерии для большого количества товаров, путем выгрузки текущих товаров и критериев к ним в Excel, потом обработать их и загрузить обратно в программу.
- 4.5. **Переименовать поставщика.** Можно изменить название поставщика в базе данных на другое.
- 4.6. **Удалить поставщика (полностью).** Удаляет все «привязанные» товары и все настройки для выбранного поставщика из всех таблиц базы данных. Отмена удаления невозможна.
- 4.7. **Исключить поставщика (временно).** Позволяет удалять поставщика из всех фильтров, а также удаляет настройки путей к файлу, но оставляет все «привязанные» товары. Можно будет восстановить поставщика, если создать нового с тем-же самым названием.
- 4.8. **Удалить прайс-лист (не поставщика).** Просто удаляет последний загруженный прайс-лист поставщика из Сводного и Остатка. Не удаляя никаких настроек по данному поставщику.
- 4.9. **Заполнить парт-номер из данных от поставщиков.** Функция позволяет использовать поля Парт-номер поставщика, чтобы заполнить собственные значения.
- 4.10. **Исправить ошибки в структуре групп товаров.** Иногда, например, при некорректном закрытии программы при «перетягивании» группы, могут возникнуть ошибки в структуре групп товаров. Данная функция позволяет проверить и исправить все ошибки.

ВАЖНО:

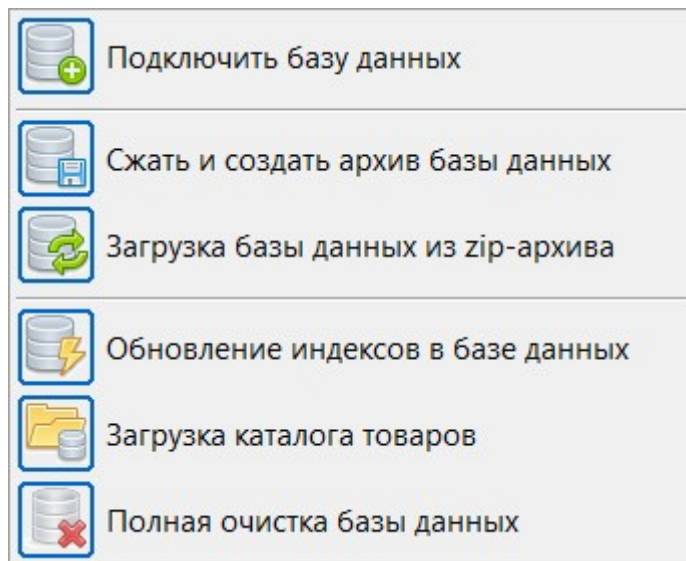
Не используйте меню «Удалить поставщика» если на 100% не уверены, что с этим поставщиком Вы больше не будете работать. Так как отменить удаление невозможно. Если вам нужно «отключить» какого-то поставщика, то используйте другие меню, или отключите его из ценообразования в меню: Настройки / Параметры программы, вкладка «Поставщики».

5. Настройки.



- 6.1. **Наценка на товары.** Через данное меню устанавливаются значения общей наценки и общих порогов дополнительной наценки.
- 6.2. **Настройка групп товаров.** Позволяет установить индивидуальные настройки для каждой группы товаров.
- 6.3. **Критерии наличия на складе.** Открывается форма для настройки критериев наличия товаров на складе у поставщиков. Позволяет выбрать какие критерии будут учитываться при расчете минимальной цены.
- 6.4. **Настройка артикула.** Функция позволяет настроить параметры автоматической генерации артикула на новый товар.
- 6.5. **Изменить размер шрифтов.** Позволяет увеличить или уменьшить размер шрифтов в основных таблицах программы.
- 6.6. **Настройка автообновления.** Функционал программы, позволяющий задать последовательность действий, например: проверить E-mail, потом загрузить прайс-листы поставщиков, потом выгрузить собственный прайс-лист.
- 6.7. **Параметры программы.** Позволяет установить глобальные настройки программы.

6. База.



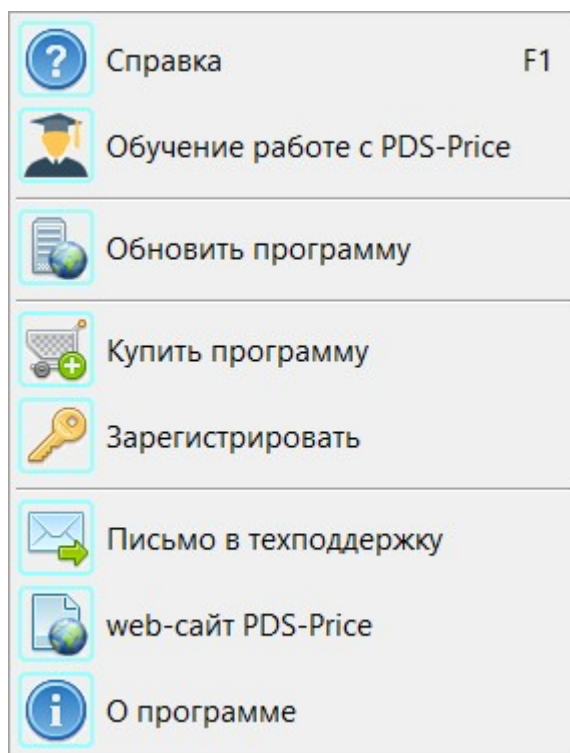
- 1.1. **Подключить базу данных.** Данная функция позволяет сменить базу данных, и подключить другую.
- 1.2. **Сжать и создать архив базы данных.** Запускает внешнюю дополнительную программу **Database Archives**, которая сжимает базу данных **PDS**.
- 1.3. **Загрузка базы данных из zip-архива.** Позволяет переносить базу данных с одного компьютера на другой, и подключать обновленную базу через данное меню.
- 1.4. **Обновление индексов в базе данных.** Функция позволяет обновить индексы для ускорения работы программы.
- 1.5. **Загрузка каталога товаров.** Функция позволяет создать каталог товаров из собственного прайс-листа.
- 1.6. **Полная очистка базы данных.** Позволяет полностью очистить базу для первичной настройки программы. Применяется в начале работы, чтобы можно было удалить тестовый каталог товаров и загрузить свой. После активации программы данное меню будет уже недоступно.

ВАЖНО:

«Полная очистка базы данных» доступна только в тестовой версии, чтобы можно было очистить тестовый каталог товаров.

«Загрузка каталога товаров» позволяет загрузить каталог с нуля только во время тестового режима, потом можно будет добавлять новые товары (во вновь созданные группы).

7. Инфо.



- 7.1. **Справка.** Открывает страницу сайта с описанием функций программы.
- 7.2. **Обучение работе с PDS-Price.** Форма с ссылками на уроки по программе.
- 7.3. **Обновить программу.** Открывается форма для обновления программы через интернет (скачивание обновлений с официального сайта).
- 7.4. **Купить программу.** Открывает страницу в интернете, где Вы сможете выбрать удобный способ оплаты и оформить покупку программы.
- 7.5. **Зарегистрироваться.** Открывается форма для получения серийного номера программы, а также для ввода кода активации.
- 7.6. **Письмо в техподдержку.** Запускается ваш текущий E-mail-редактор и формируется письмо с адресом техподдержки.
- 7.7. **web-сайт PDS-Price.** Открывает сайт программы PDS-Price.
- 7.8. **О программе.** Показывает краткое описание программы.

4. Закладки и описание полей в них

▪ Критерии.

Критерии выбора		Критерии исключения	
Celeron	E1400	2000	agp
Celeron	E1400	2,0	svga
Celeron	E1400	2.0	udma
			sound
			dvd

Отобразить товар по критериям

Данная закладка состоит из двух таблиц, содержащих два вида критериев: критерии выбора и критерии исключения.



Критерии выбора.


Каждый критерий выбора (одна строка) может состоять из пяти текстовых фраз, соединенных между собой логическим «И». Т.е. если в двух или более полях критерия выбора будет находиться какое-либо слово, то при отборе выберутся только те товары, в которых **одновременно** будут встречаться сразу все слова.

Критерии исключения.

Критерии исключения состоят из одного слова. Если в таблице критерия исключения будет стоять какое-либо слово, то из всех товаров, выбранных с помощью критериев выбора, будут исключены товары, в которых есть слово, находящееся в критерии исключения.

С помощью кнопок    можно добавить, обновить или удалить критерий в таблице критериев.

Кнопки   позволяют копировать и вставлять все критерии от одного товара к другому. Это очень удобно, когда нужно заполнить критерии для линейки товаров: создается критерий для одного товара, после чего копируется на другой и корректируется по отдельным полям.

При нажатии кнопки  **Отобразить товар по критериям** из всех товаров всех поставщиков (находящихся в базе данных) будут отображены товары, удовлетворяющие всем критериям.

▪ **Соответствия.**

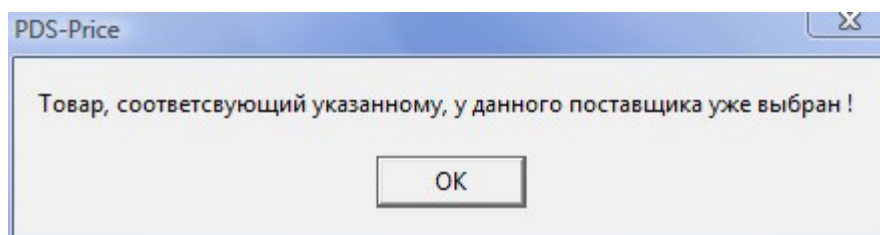
Критерии	Соответствия	Таблица соответствия	Остаток	Мусорный бак	Сводный прайс лист
Артикул	Товар	Цена	Поставщик		
<input checked="" type="checkbox"/> 1124559	CPU Intel Celeron Dual-Core E1400 {2.0ГГц, 512КБ, 800	54,2	Netlab		
<input type="checkbox"/> 74798	CPU Intel Celeron Dual-Core E1400 BOX 2.0 ГГц/ 512К	56	Nix		
<input type="checkbox"/> 109939	Процессор Celeron E1400 BOX <2,00GHz, 800FSB, 512	53,6	Oldi		
<input type="checkbox"/> 54801	Intel® Celeron® Dual-Core E1400 2.00GHz Socket 775	53	Forum		
Добавить выбранные товары в таблицу соответствия					


В данной закладке показываются все товары, которые были отобраны с учетом всех критериев к этому товару. Здесь можно отобрать товары, которые соответствуют искомому.

Выбранные товары (с установленной галочкой) после нажатия на кнопку «**Добавить выбранные товары в таблицу соответствия**» будут добавлены в таблицу соответствия.

Если в таблице соответствия у какого-то поставщика уже был товар, то он будет удален и заменен на новый. Таким образом, в таблице соответствия может быть только один товар от каждого поставщика, соответствующий искомому товару.

Если на вкладке «*Соответствия*» пользователь попытается установить галочки к двум товарам одного поставщика, то программа выдаст ошибку:



Кнопка  позволяет выделить все позиции на данной вкладке. При этом не проверяется дубли позиций по одному поставщику. Это специально оставлено для того, чтобы всё-таки была какая-то возможность оператору добавить две позиции от одного поставщика к собственному товару (иногда это будет просто необходимо, например, когда у поставщика несколько разных цветов товара по одной цене).

▪ **Таблица соответствия.**

Критерии	Соответствия	Таблица соответствия	Остаток	Мусорный бак	Сводный прайс лист
Код	Товар	Поставщик			
54801	Intel® Celeron® Dual-Core E1400 2.00GHz Socket 775 512KB 800MHz E	Forum			
1124559	CPU Intel Celeron Dual-Core E1400 {2.0ГГц, 512КБ,	Netlab			
74798	CPU Intel Celeron Dual-Core E1400 BOX 2.0 ГГц/ 512К/ 800МГц LGA775	Nix			
109939	Процессор Celeron E1400 BOX <2,00GHz, 800FSB, 512Kb, EM64T, Dual Co	Oldi			
<input type="button" value="Удалить данный товар"/> <input type="button" value="Удалить все товары"/>					

В данном окне показывается таблица с товарами поставщиков, соответствующих товару, выбранному в окне В – «*Наименование товаров*». Количество строк в данной таблице не должно превышать количеству поставщиков занесенных в базу данных, т.к. данному товару может соответствовать только один товар в прайс-листе поставщика.

Кнопки в самом низу данного окна и позволяют удалить один выбранный товар (строку) из таблицы соответствия или очистить все строки в этом окне, т.е. удалить все соответствия для искомого товара.

Важные моменты:



На этой вкладке показываются только товары для выбранной сверху позиции товара из собственного каталога.

При этом товар поставщика нужно заранее добавить в Таблицу соответствия.

Если товар поставщика есть в таблице соответствия, это не значит, что он есть в текущем прайс-листе (за сегодняшнее число).

В таблице соответствия хранятся ранее «привязанные» товары поставщиков. Если товар был в таблице соответствия, и при загрузке есть в обновленном прайс-листе поставщика, то он перенесется на вкладку «Сводный прайс-лист» (об этом ниже).


Остаток.

Критерии	Соответствия	Таблица соответствия	Остаток	Мусорный бак	Сводный прайс лист	
Сортировка	Показано 31 из 1125	Все поставщики	sony	Товар	 	
<input type="checkbox"/>	1116223		Sony DSC-T2 green {8.1Mpix, 3x opt/	172,39	Netlab	---
<input type="checkbox"/>			Цифровые видеокамеры Sony	0	Netlab	
<input type="checkbox"/>	1118826		Sony DCR-DVD810E silver {DVD,1.0	425	Netlab	---
<input checked="" type="checkbox"/>	94078		Карта памяти Memory Stick SONY 8	40,7	Oldi	***
<input type="checkbox"/>	111059		Карта памяти Memory Stick SONY 1	94,2	Oldi	*** **
<input type="checkbox"/>	100927		Карта памяти Memory Stick Micro M	16,5	Oldi	*** ** *
<input type="checkbox"/>	105376		Карта памяти Memory Stick Micro M	22,1	Oldi	


В данном окне показываются все товары, для которых не была составлена таблица соответствия. Общее количество товаров, показанных в данном окне, рассчитывается и отображается вверху данной вкладки. На данной вкладке можно выбрать товары, которые будут исключены из обработки и помещены в «Мусорный бак». Для выбора этих товаров нужно отметить галочками товары, которые вы хотите удалить в Мусорный бак, после чего нажать на кнопку **Переместить в мусорный бак**. При этом все товары с установленными галочками переписутся в мусорный бак, и общее количество отображаемых товаров измениться.

Также на вкладке «Остаток» есть кнопка **Добавить в таблицу соответствий**, которая проставляет соответствия между выбранным товаром в окне «Наименование товара» и отмеченными галочками товарами поставщиков.

Кнопка **Добавить как новые товары** позволяет добавить новые товары, с названиями как у поставщиков в выбранной группе товаров.

Чтобы было удобнее работать с таблицей Остаток, в него ведена функция отбора товара по какой-либо строке. В поле (справа вверху таблицы) записывается какая-либо строка, по которой будет происходить отбор, после чего нажимается клавиша . Все товары, в которых встречается эта строка, будут показаны, остальные товары будут скрыты.

Отфильтровывать товары можно не только по полю с названием товара, но и по другим полям. Для этого нужное поле выбирается из выпадающего списка. Если нужно показать товары конкретного поставщика, то в этом случае имя поставщика выбирается в выпадающем списке.

Если нужно просмотреть все товары в остатке, необходимо нажать клавишу .



Иногда требуется в фильтр добавить «слова-исключения» для этого перед словом добавляется символ #.

▪ **Мусорный бак.**

Критерии	Соответствия	Таблица соответствия	Остаток	Мусорный бак	Сводный прайс лист
Показано 15 из 16		Oldi			
<input checked="" type="checkbox"/>	29	AMD	0	Oldi	13.12.2017
<input type="checkbox"/>	383	Canon	0	Oldi	13.12.2017
<input type="checkbox"/>	2681	Epson	0	Oldi	13.12.2017
<input type="checkbox"/>	2678	HP	0	Oldi	13.12.2017
<input type="checkbox"/>	125149	Intel	0	Oldi	13.12.2017
<input type="checkbox"/>	13303	Аксессуары	0	Oldi	13.12.2017
<input type="checkbox"/>	125188	Акустика 2.1	0	Oldi	13.12.2017

Удалить устаревшие товары Удалить товар

В данном окне показываются товары, которые есть в прайс-листах поставщиков, но которых не должно быть в собственном каталоге, т.е. те товары, которыми вы не торгуете. Для этого товары помещаются в мусорный бак, и после загрузки обновленного прайс-листа поставщика, данные товары исключаются из обработки.

Чтобы было удобнее работать с мусорным баком, в него ведена функция отбора товара по какой-либо строке. В поле (сверху таблицы) записывается какая-либо строка, по которой будет происходить отбор, после чего нажимается клавиша . Все товары, в которых встречается эта строка будут показаны в данном окне, остальные товары будут скрыты. При этом будет рассчитано количество отобранных товаров, которое будет отображено в виде **Показано 1506 из 20529**. Если нужно просмотреть все товары в мусорном баке, необходимо нажать клавишу . Если нужно показать товары конкретного поставщика, то в этом случае имя поставщика выбирается в выпадающем списке.

Можно не загружать товары из прайс-листов по определенным критериям. Эти настройки делаются под каждого поставщика в отдельности в меню: Импорт / Настройки поставщиков, вкладка «Преобразование».

Об этом более подробно будет написано далее в разделе «**Настройка прайс-листов поставщиков**»

▪ **Сводный прайс-лист.**

Критерии	Соответствия	Таблица соответствия	Остаток	Мусорный бак	Сводный прайс лист				
Таблица									
Код	Парт-номер	Товар	Постав	Цена	Цена	Дата	Склад	Цена	Валют
52838		Intel® Celeron® Dual-Core E1Forum		43,3	0	13.12.2017	+	43,3	USD
10569		Процессор Celeron E1200 O Oldi		44,1	0	13.12.2017	*** **	44,1	USD
72024		CPU Intel Celeron Dual-Core INix		45,2	0	11.12.2017	#НЕТ	45,2	USD

На вкладке сводный прайс-лист отображаются все товары, соответствующие выбранному товару, и которые есть в наличии у поставщиков. В отличие от таблицы соответствия здесь будут только те товары, которые найдены во вновь загруженных прайс-листах поставщиков. Также в данном окне показывается вся информация о товаре (артикуль, цена и т.д.) для каждого поставщика.

В программе по каждому поставщику загружаются цены и валюта из прайса (предпоследняя и последняя колонки). При изменении курсов валют, программа автоматически пересчитывает цены всех поставщиков к валюте в программе, которая потом показывается в пятой колонке.

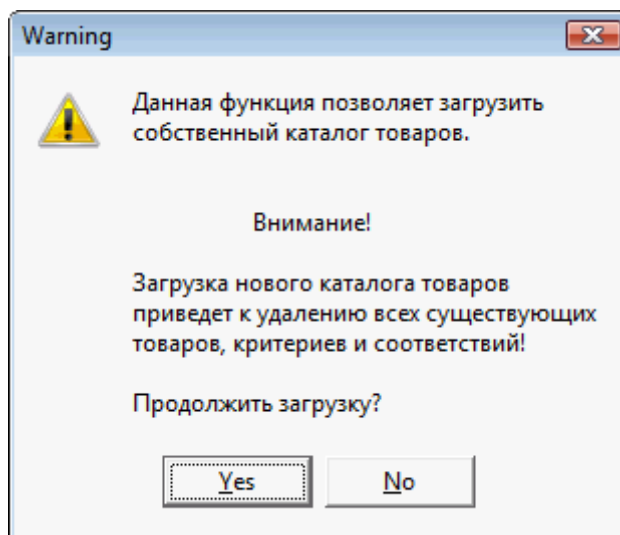
В этом окне применено цветовое выделение характеристик товаров:

- **голубым** цветом выделяются товары, по которым рассчитывалась цена, т.е. это товары поставщиков;
- **сиреневым** цветом отмечена цена на товар, выбранная как минимальная, т.е. это базовая цена (цена без наценок) на данный товар.
- **красным** цветом отмечаются цена у поставщиков, с которыми вы не работаете (не отмеченные голубым цветом), но цена, у которых ниже *базовой*. Когда появляется слишком много красных цен – это первый признак того, что вам нужно менять или расширять сеть поставщиков.
- **желтым** цветом выделяются товары поставщика SALE (меню: Настройки / Параметры программы, вкладка «Распродажа (SALE)»).

Работа с программой

1. Загрузка собственного каталога

Перед началом работы необходимо загрузить в базу данных программы собственный каталог товаров. Для этого в программе нужно выбрать меню: **База / Загрузка каталога товаров**. Имейте в виду, при полной загрузке каталога товаров, автоматически удаляются из базы все существующие товары, критерии и соответствия.



Для того, чтобы загрузить каталог товаров из прайс-листа Excel, довольно часто приходится корректировать прайс-лист, чтобы он корректно загрузился в программу. Все группы, подгруппы, разделы и товары должны иметь одинаковые оформление (оригинальные для каждой степени вложенности).

Не допускается наличие в прайс-листе пустых строк, товаров без цены, и групп разной степени вложенности, оформленных полностью одинаково.

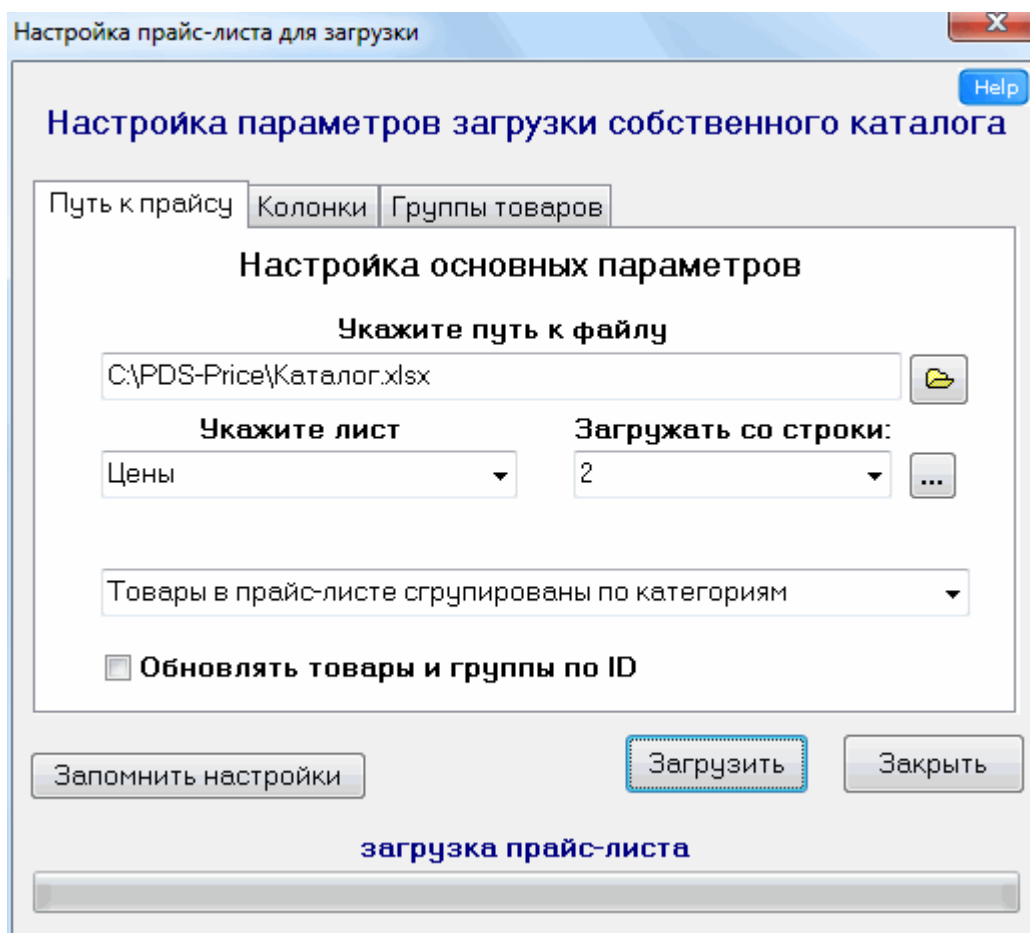
В случае, если у Вас не получается загрузить собственный каталог Вы можете выслать его на info@pdsplus.ru и наши специалисты загрузят ваш каталог в базу данных и вышлют Вам уже готовую базу.

Данную функцию удобно использовать только при первоначальной настройке программы, так как при её применении из базы данных удаляются все существующие товары и проставленные соответствия к ним.

ВАЖНО!

Перед использованием этой функции рекомендуется сделать резервную копию базы данных (через меню: Файл / Сжать и создать архив базы данных).

На первой вкладке необходимо выбрать сам прайс-лист, который будет вашим каталогом товаров.



После того как откроется прайс-лист Excel, можно приступить к настройкам его загрузки.

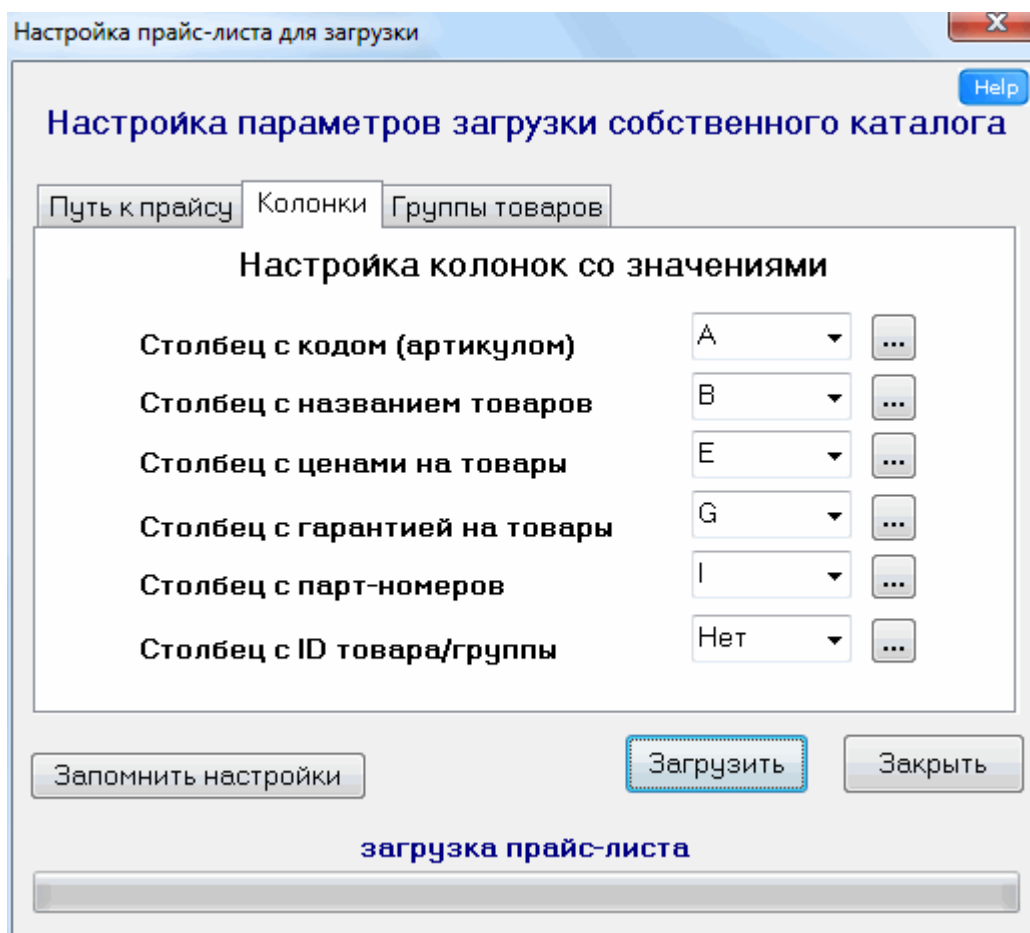
Нужно выбрать Лист Excel, с которого загружать каталог товаров, а также указать, сколько строчек пропустить (размер шапки прайс-листа).

Указать тип прайс-листа, который может быть двух видов:

- Названия группы товаров написаны в отдельных строчках и имеют форматирование (размер, цвет, стиль шрифта и фона). Более того группы разной степени вложенности должны быть отформатированы одинаково.
- Названия групп товаров и названия самих товаров написаны в одной строке, но в разных колонках. В этом случае форматирование разных групп может быть одинаковое, программа производить разделение по номеру колонки.

В случае, если требуется обновить каталог товаров не удаляя предыдущие соответствия можно воспользоваться галочкой «**обновлять товары и группы по ID**». Правда в этом случае, для всех товаров и групп в прайс-листе должны стоять оригинальные ID.

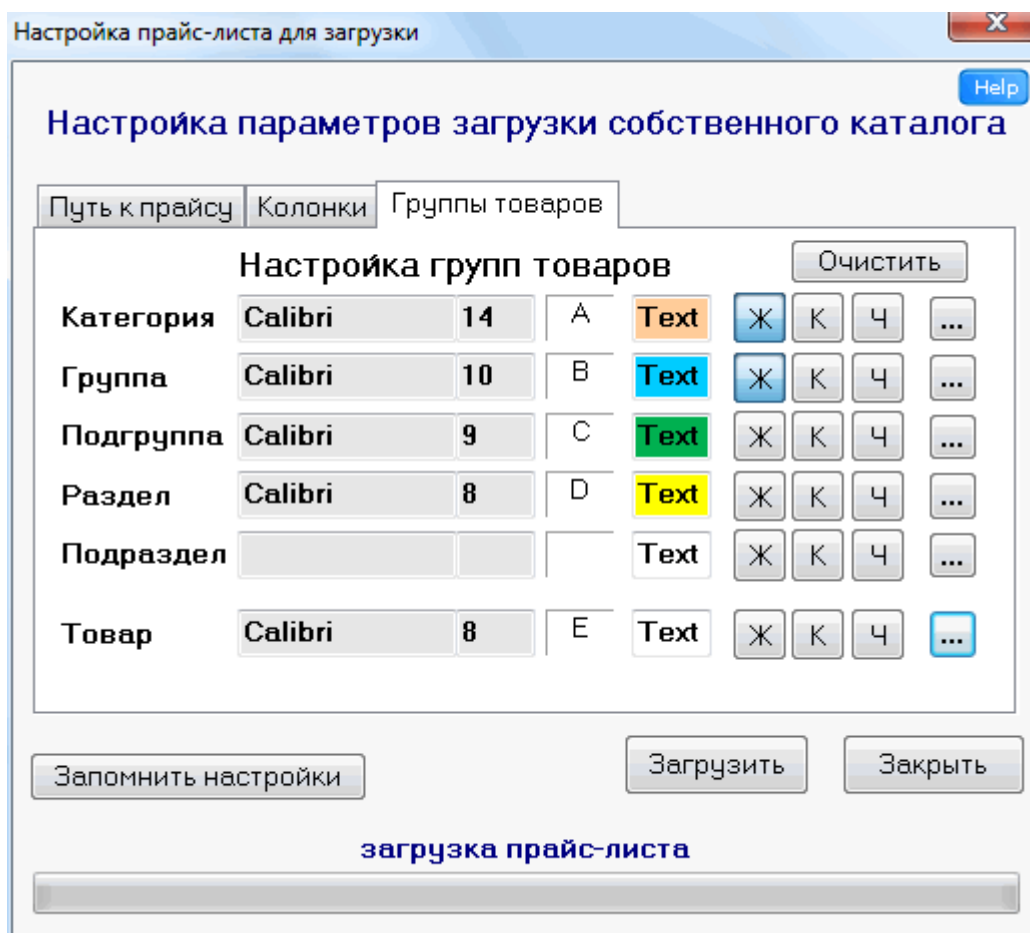
На второй вкладке указываются, в какой колонке располагаются значения Артикула, названия товаров, цены и т.д.



Очень важно чтобы были выбраны две колонки: **Название** и **Цена на товар**. Без указания этих колонок загрузка каталога пройден неверно.

Обратите внимание, что при загрузке в каталог программы добавляются только товары, на которые в прайс-листе Excel **цена больше 0**. Поэтому перед загрузкой каталога, проверьте, на все ли товары установлена цена.

На последней вкладке "Группы товаров" необходимо провести настройки загрузки групп товаров. Без проведения данной настройки прайс-лист не загрузится, так как программа не сможет понять, где какая группа.



Алгоритм настройки групп товаров:

- В открытом прайс-листе выбираем ячейку соответствующую первой группе товаров.
- Переключаемся на окно программы и нажимаем на кнопку с многоточием, которая стоит справа от "Категории".
- Если сделано правильно, то программа считает настройки выбранной ячейки и занесет их в форму.
- Далее нужно перейти обратно на прайс-лист Excel и выбрать ячейку с вложенной подгруппой.
- Обратно на форме программы нажать на кнопку с многоточием, но уже напротив "Группы".
- Повторить аналогичные настройки для всех уровней вложенности и не забыть указать форматирование самих товаров.

Если все выбрано правильно, то программа автоматически сформирует каталог товаров, включая все группы.

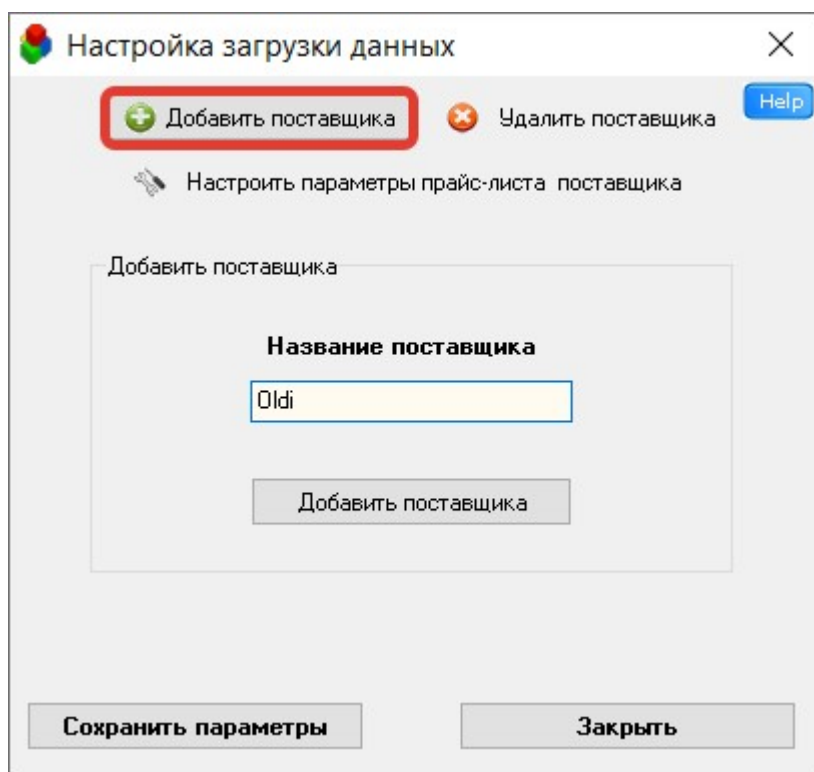
2. Настройка прайс-листов поставщиков

Чтобы можно было загружать в программу прайс-листы поставщиков необходимо их предварительно настроить. Для настройки прайс-листов поставщиков откройте меню: **Импорт / Настройки поставщиков**.

Добавление нового поставщика и настройка прайс-листа.

Первоначально нужно добавить нового поставщика. Для этого необходимо нажать на кнопку "**Добавить поставщика**".

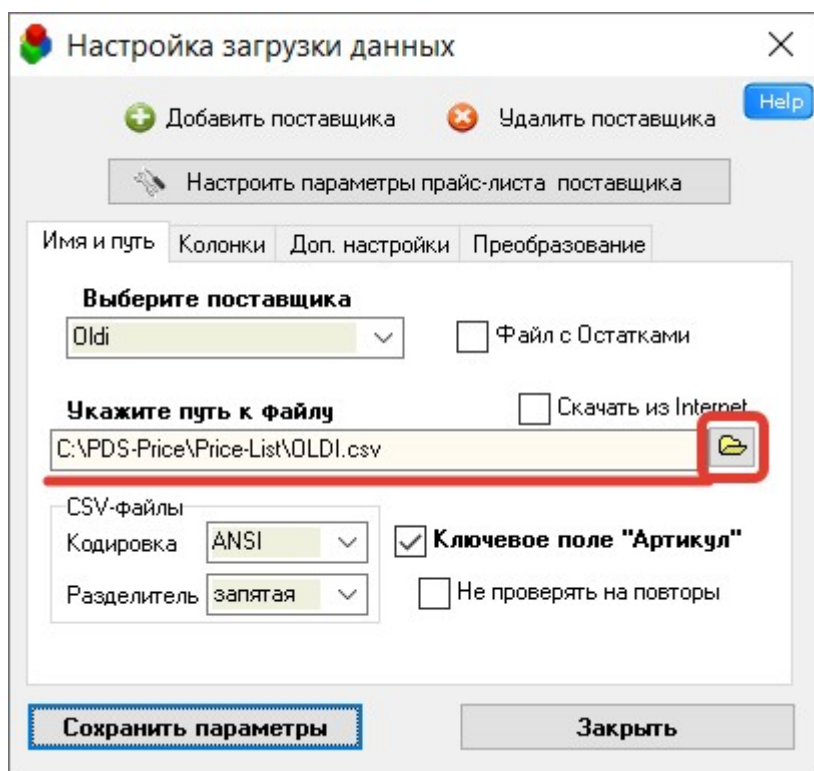
Дальше ввести название поставщика и нажать на кнопку "**Добавить поставщика**".



После добавления нового поставщика, можно приступить непосредственно к настройкам параметров загрузки прайс-листа.

Первоначально нужно указать путь к файлу. Для этого нажимается кнопка справа от поля «Укажите путь к файлу» и выбирается нужный файл прайс-листа.

Галочку "**Обрабатывать по артикулу**" нужно ставить только в том случае, если у данного поставщика есть артикулы, которые четко указывают на конкретный товар. Иногда у поставщика в прайс-листе бывают повторяющиеся артикулы (дубли товаров с одинаковыми цены/количеством). В этом случае, чтобы программа каждый раз не выводила сообщение об этом достаточно просто включить галочку «Не проверять на повторы».



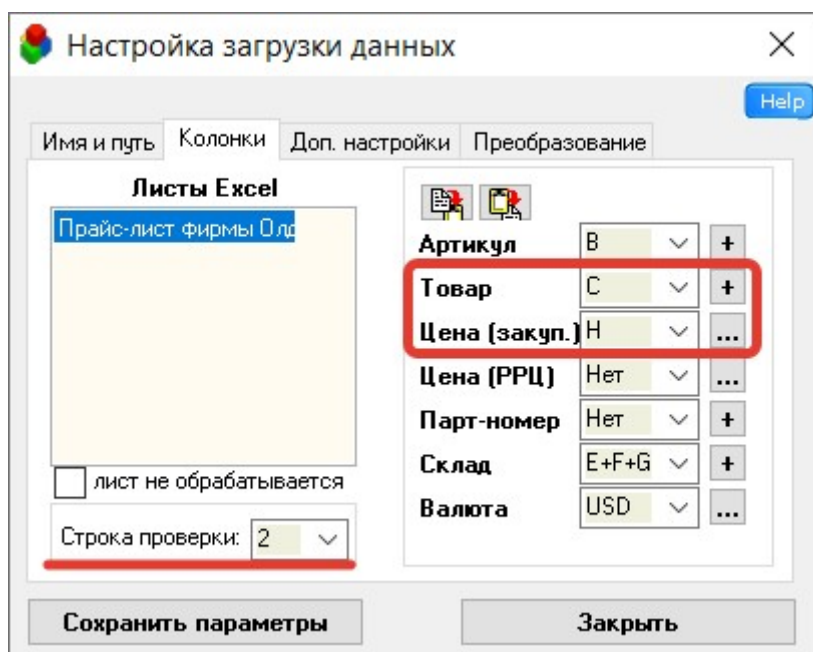
Если прайс-лист в формате Excel, то программа откроет файл в Excel, чтобы вы смогли настроить колонки.

Если же прайс-лист в текстовом формате CSV или TXT, тогда программа откроет в отдельном окне первые 100 строк из файла. Если кодировка файла не совпадает, то текст или не будет виден или русские буквы будут напечатаны «крякозябрами». Поэтому нужно будет выбрать другую кодировку.

Аналогично нужно убедиться, что выбран правильный разделитель, так чтобы все колонки корректно формировались. При необходимости, можно поменять разделитель и проверить при каком из них будет верное разделение на колонки.

Если разделитель или кодировка для CSV-файла выбраны неверно, тогда при загрузке прайс-листа поставщика количество товаров будет равно 0, или значительно отличаться от реального количества строк в данном файле.

На второй вкладке "**Колонки**" для каждого Листа Excel можно указать из каких колонок будут загружаться данные. Для того, чтобы указать нужную колонку проще всего выбрать её в открытом из программы прайс-листе Excel, после чего нажать на кнопку справа от выбранной колонки.



Чтобы товар поставщика корректно загрузился, нужно в настройках указать две колонки "**Товар**" и "**Цена (закуп.)**". Даже если у поставщика в прайсе нет колонки с закупочной ценой (например, только розничные цены), всё равно нужно указать колонку "**Цена (закуп.)**", иначе товары не загрузятся вообще.

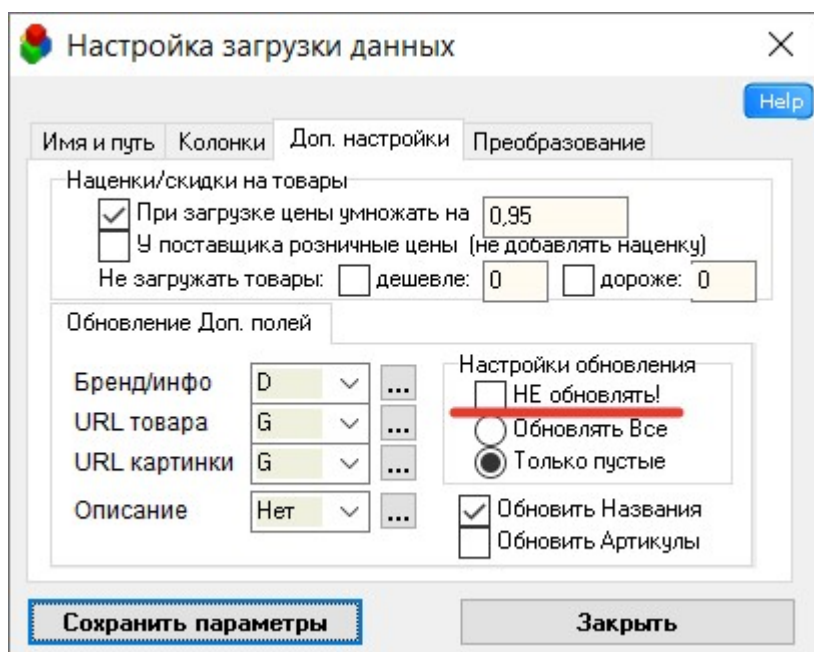
Обратите внимание, что справа от колонок *Артикул*, *Товар*, *Парт-номер* и *Склад* расположены кнопки с «плюсиками». Эти кнопки позволяют "склеиваться" в одно поле значения сразу из трех колонок. Поэтому, если, например, у поставщика, название нужно «склеить» из двух или трех колонок (Бренд+Модель), это сразу можно указать в программе.

В колонке *Валюта*, выбирается валюта цен в прайсе конкретного поставщика. Если у поставщика цены в разных валютах, и название валюты указывается в отдельной колонке, тогда нужно выбрать эту колонку в файле Excel и нажать на кнопку с «многоточием», чтобы программа забрала в настройки именно номер колонки из файла. И тогда можно будет корректно загружать мультивалютный файл.

Если какой-то Лист вообще не нужно загружать в программу, достаточно на выбранном листе поставить галочку «лист не обрабатывается». Данный лист станет серым, и будет пропускаться при загрузке данных.

Довольно часто поставщики меняют очередной колонок (добавляют новые колонки, или убирают лишние). В этом случае, программа может загрузить прайс-лист с ошибками. Чтобы этого не произошло, в программе введена «Строка проверки». В это поле нужно ввести **строку**, в которой записываются названия колонок. При каждой загрузке прайс-листа программа сравнивает значение из этой строки с сохраненными в базе данных названием колонок, и, если какие-то колонки поменялись, программа выдаст предупреждение об ошибке и данные не загрузятся.

На вкладке «Доп.настройки» можно указать наценку на все товары конкретного поставщика. Для этого ставится галочка «При загрузке цены умножать на» и вводится нужный коэффициент.



На некоторых случаях цены поставщика являются конечными, т.е. теми, которые нужно показывать в интернет-магазине или выгружать в собственный прайс-лист. И на цены из прайс-листа конкретного поставщика (например, собственный склад) нельзя добавлять наценки в программе. В этом случае, ставится галочка «**У поставщика розничные цены (не добавлять наценку)**». В результате при пересчете цены, цены по этому поставщику не будут увеличиваться, и никакая наценка на него не действует.

Также можно настроить чтобы при загрузке прайс-листа вообще не загружались слишком дешевые или слишком дорогие товары. Для этого есть настройки «**Не загружать товары**» если «дешевле» выбранного числа, или наоборот «дороже».

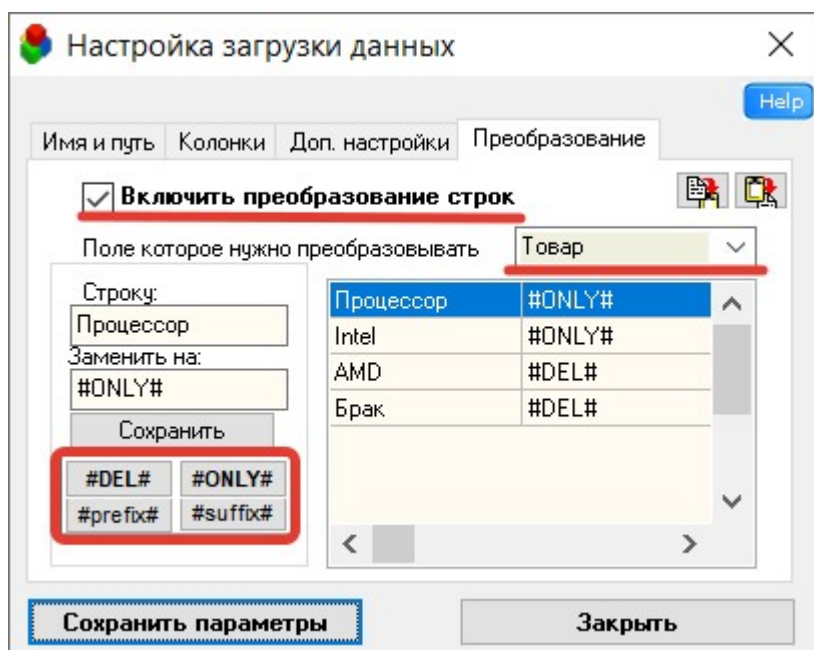
При необходимости, программа позволяет загружать из файлов поставщиков (или файла собственного каталога), значения дополнительных полей «**Бренд/Инфо**», «**URL-товара**» или «**URL-картинки**» (размером по 255 символов каждое), а также большого поля «**Описание**» (размер не ограничен). Для этого в настройках поставщика выбирается значение колонки, из которой нужно загружать соответствующее поле (если данные загружать не нужно, в выпадающем списке колонок должно стоять «Нет»).

Чтобы загружать значения по этим полям нужно **УБРАТЬ** галочку «НЕ обновлять!»

Также указывается алгоритм обновления этих данных: «Обновлять Все» или «Только пустые». Если выбрано «Обновлять Все», тогда при загрузке данных из прайс-листа поставщика, для всех привязанных позиций этого поставщика, программа переписет в базе значения выбранных колонок. Если выбрано «Только пустые», то программа будет дописывать данные ТОЛЬКО в пустые поля. При этом загрузка файла будет значительно быстрее, чем при полном обновлении (включенной галочке «Обновлять Все»).

Галочки «Обновить название» и «Обновить Артикулы», позволяет переписать в базе Названия и Артикулы для собственный товаров.

Вкладка «Преобразование» позволяет настроить автоматическое преобразование, например, Названий товаров, с учетом указанных параметров.



Чтобы данная функция заработала, нужно «Включить преобразование строк».

После чего выбирается поле, значения которого будут выбираться.

В качестве преобразования, можно менять одно значение на другое, например, строку «красн.» заменять на «красный».

Но чаще всего данная функция используется для фильтра товаров, которые нужно загружать в базу. Для этого есть два ключа **#DEL#** и **#ONLY#**.

Если нужно исключить из загрузки отдельные товары, то ставиться ключ **#DEL#**.

Если нужно исключить все, кроме отдельных позиций, то ставиться ключ **#ONLY#**.

При этом может быть несколько ключей и **#DEL#** и **#ONLY#**.

Ключи **#prefix#** и **#suffix#** добавляют КО ВСЕМ строчкам указанное значение (например, когда нужно добавить бренд товара у поставщика, где все товары одного бренда).

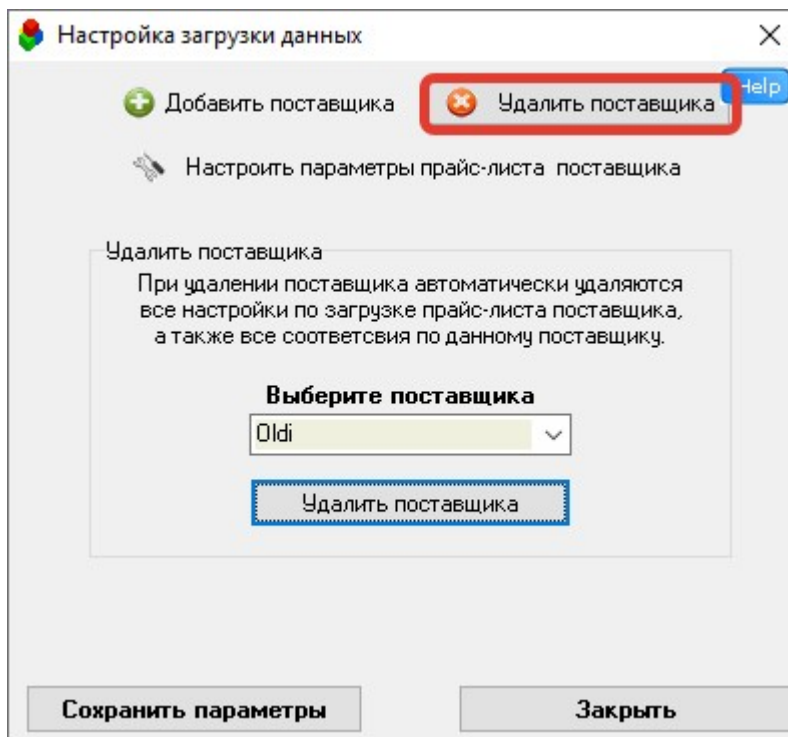
Если требуется преобразовать точное значение поля, оно заключается в фигурные скобки, пример {Intel}. Эта возможность полезна например, для полей «Склад», когда нужно значение 0, преобразовать скажем в «Нет в наличии», или же когда нужно преобразовать поле с пустым значением, тогда ставиться просто две скобки {} без значения внутри.

Важный момент: строчки для заполнения «Преобразования» лучше копировать сразу из файла поставщика, так как эти значения критичны к регистру, т.е. для программы слова «Процессор» и «процессор» (с маленькой буквы) – это разные слова.

Две кнопочки, в правом верхнем углу, позволяют скопировать все значения Преобразования, и вставить или другому поставщику, или в другое поле. При вставке программа проверяет на повторы, и не добавляет уже существующие значения.

Удаление поставщика

Кнопка "**Удалить поставщика**" служит для полного удаления из базы выбранного поставщика.

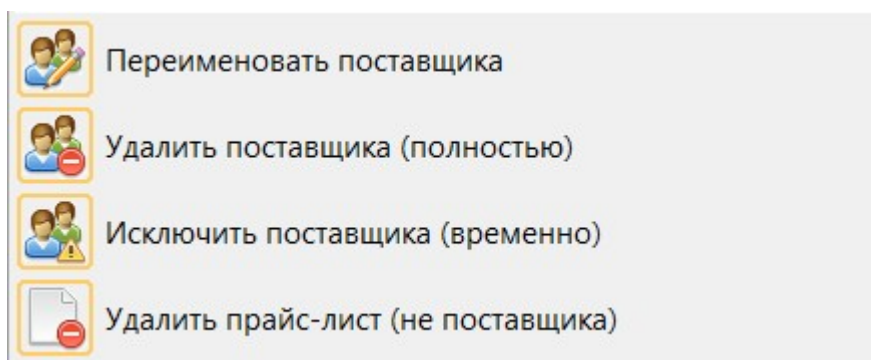


Внимание:

При удалении поставщика удаляются все предоставленные соответствия по этому поставщику, поэтому можно удалять поставщика, только когда абсолютно уверены, что с этим поставщиком больше не будете работать.

Рекомендуем перед удалением поставщика, сделать резервную копию базы данных.

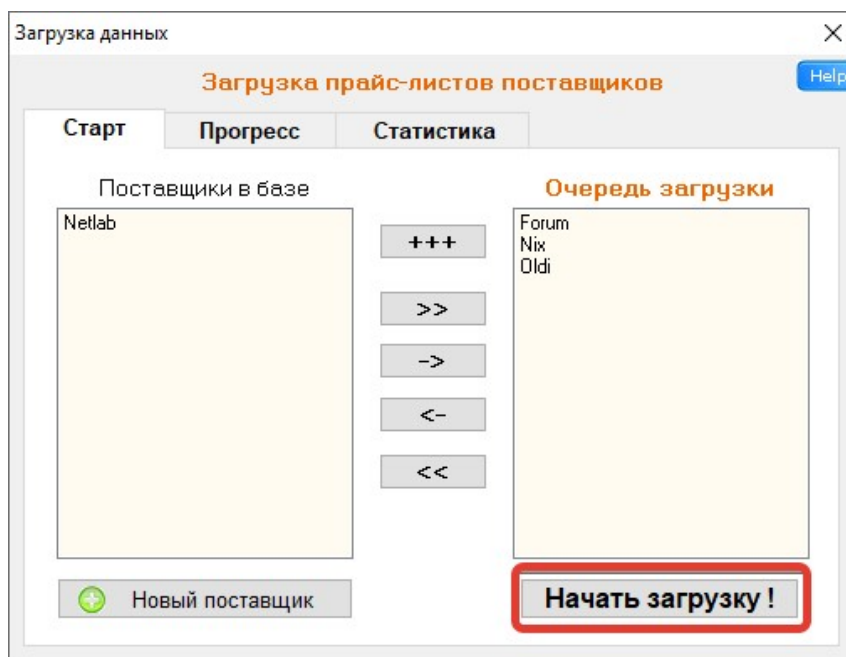
Больше возможностей по удалению и переименованию Поставщиков, вы можете найти в меню: "**Сервис**"



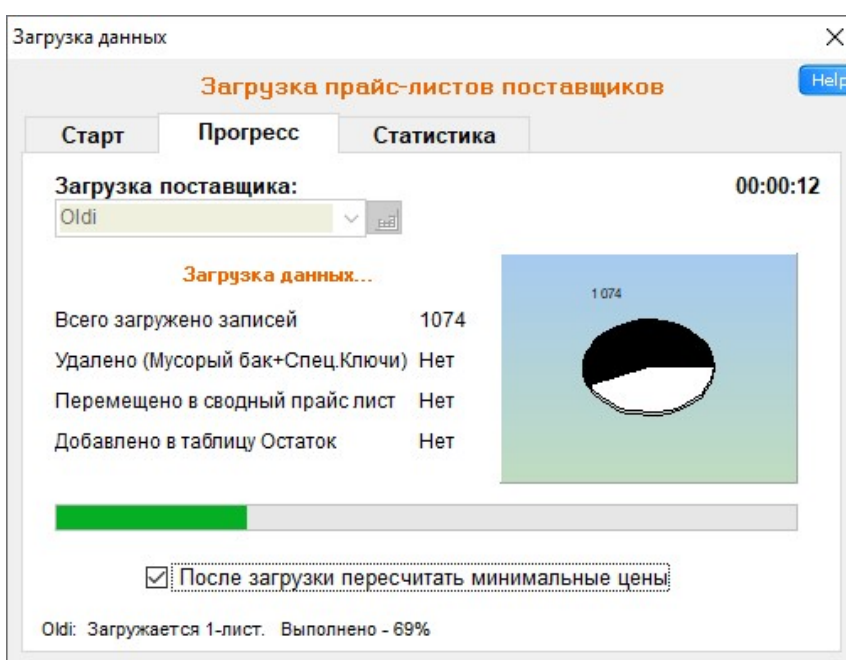
3. Загрузка прайс-листов поставщиков

Чтобы загрузить прайс-листы поставщиков, необходимо войти в меню: **Импорт / Загрузить прайс-листы**.

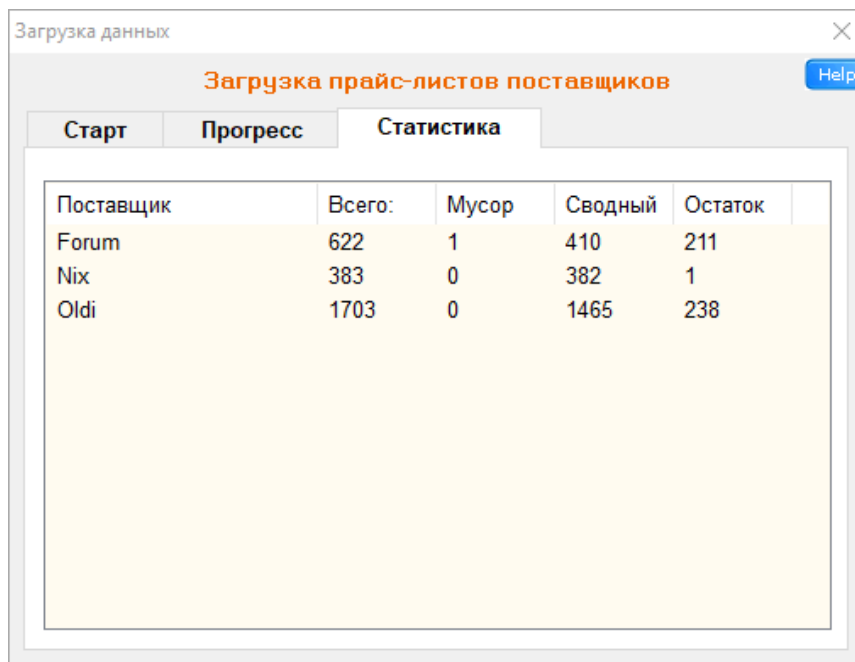
При открытии формы программа автоматически проверит какие прайс-листы обновились и добавит их в очередь загрузки. При необходимости можно добавить или удалить нужные прайс-листы, после чего нажать на кнопку "**Начать загрузку**".



Во время загрузки прайс-листов программа будет показывать статистику загрузки (сколько товаров загружено, сколько удалено в Мусор, добавлено в Сводный или перенесено в Остаток).



После того как загрузка прайс-листов завершится, можно по каждому из поставщиков посмотреть сколько было товаров загружено, сколько удалено в мусорный бак (т.е. удалено при загрузке), и сколько перемещено в сводный прайс-лист. В сводный прайс-лист переместятся только те товары, для которых предоставлены соответствия.



The screenshot shows a window titled 'Загрузка прайс-листов поставщиков' with a 'Help' button. It has three tabs: 'Старт', 'Прогресс', and 'Статистика'. The 'Статистика' tab is active, displaying a table with the following data:

Поставщик	Всего:	Мусор	Сводный	Остаток
Forum	622	1	410	211
Nix	383	0	382	1
Oldi	1703	0	1465	238

Товары, которые не удалены в Мусор, ни перемещены в Сводный прайс-лист, будут отображаться на вкладке "**Остаток**". Здесь показываются все неразобранные позиции (в том числе и все новые товары).

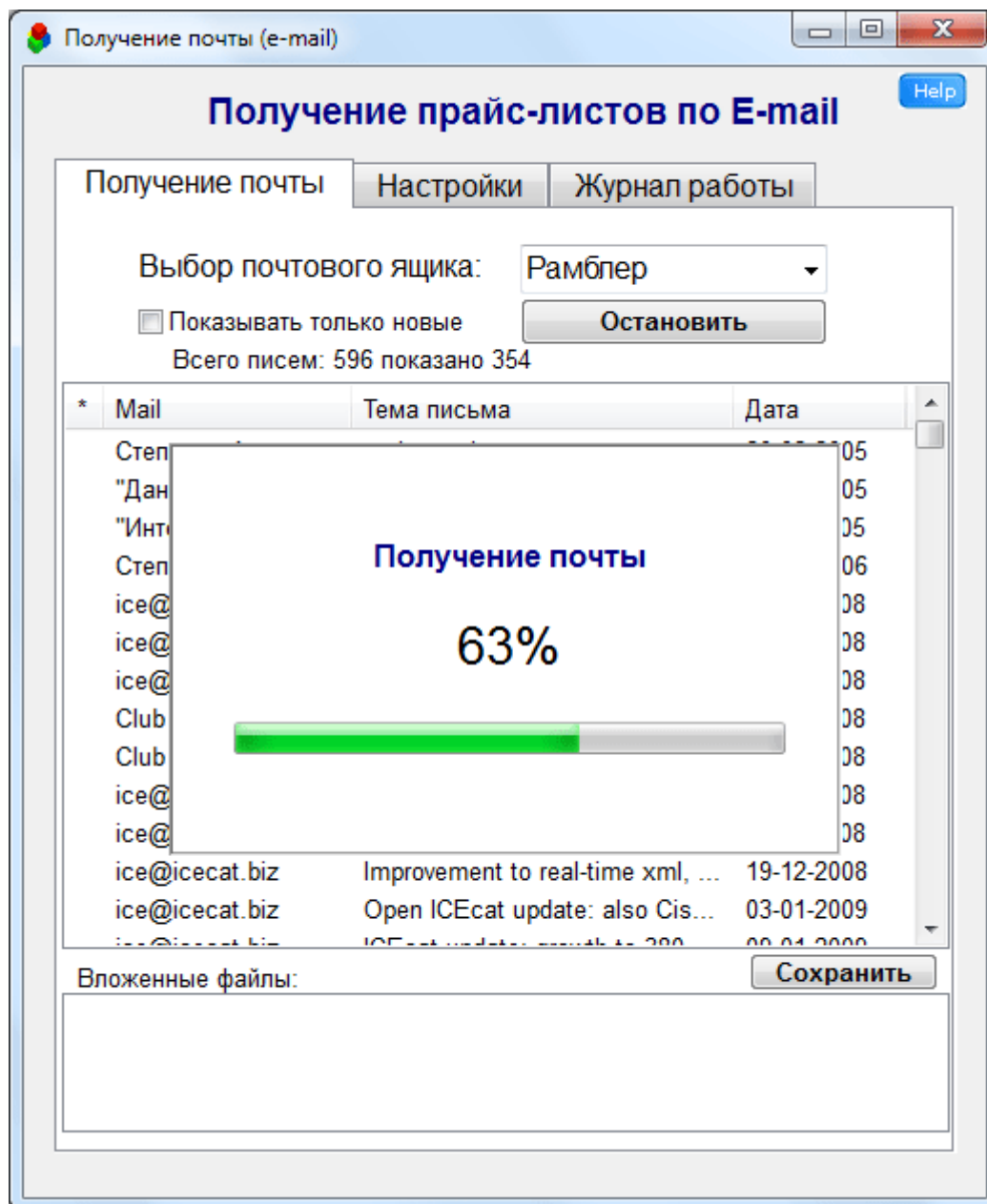
При первой загрузке нового прайс-листа все товары будут в "Остатке".

При загрузке прайс-листов, в программе есть несколько различных алгоритмов по удалению лишних товаров, а также по привязке позиций. Поэтому, когда эти алгоритмы активируются цифры будут показываться через «плюсики», например: 148+56+329. В конце эти все цифры суммируются и в конечной таблице показываются уже реальный результат.

4. Получение писем по E-Mail

Программа PDS-Price позволяет проверять E-mail ящики и скачивать из них вложенные файлы (архивы с прайс-листами)

Все настройки корректируются в меню: *Импорт / Получение почты (e-mail)*:

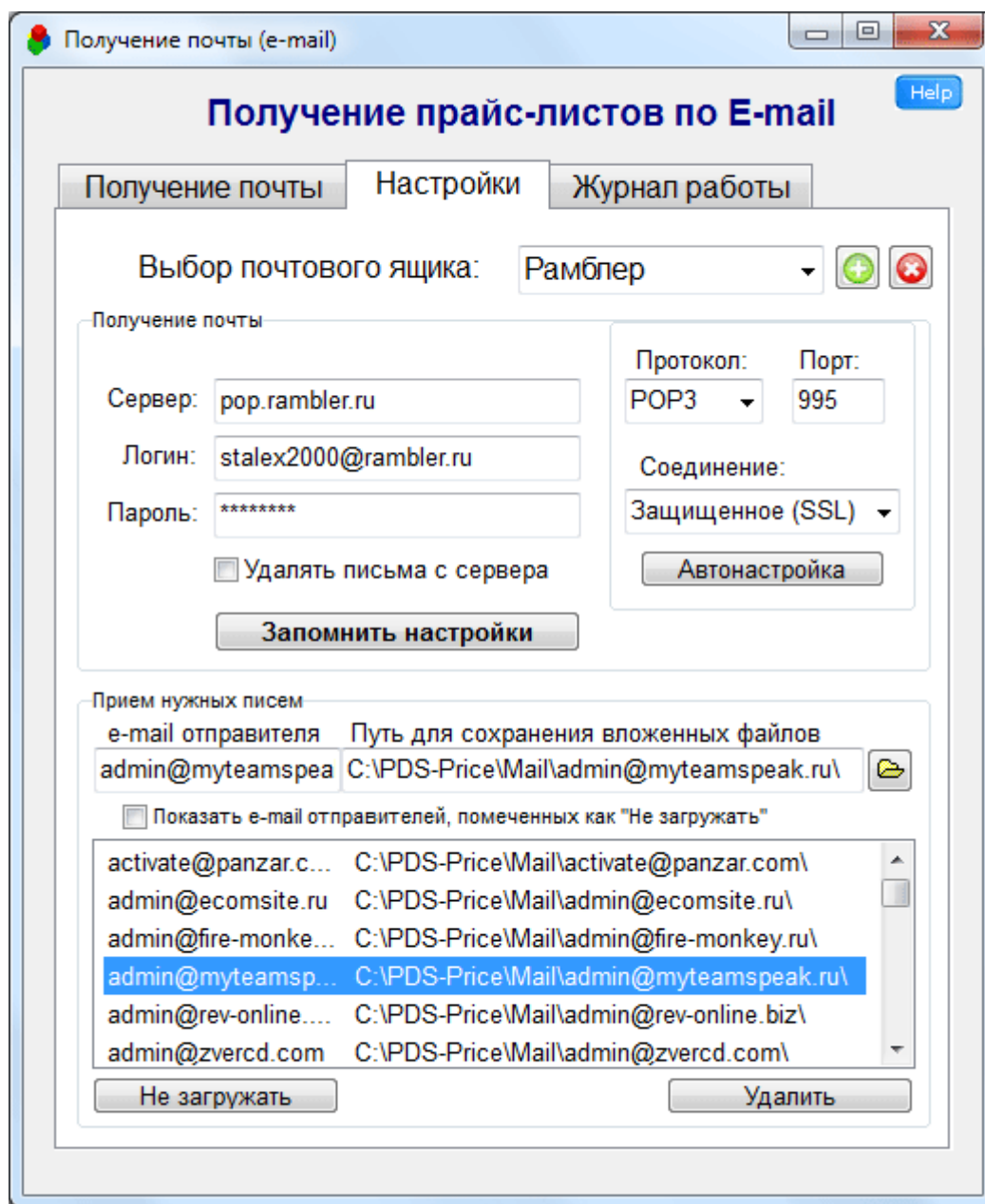


При правильной настройке, программа автоматически, через установленные интервалы времени, проверяет все ящики (по одному за раз). В случае, если появилось какое-то новое письмо, программа проверит есть ли у него вложение (файлы Excel, архивы и т.д.), и если вложения есть, то сохранить в выбранную папку. При этом можно для каждого поставщика можно указать, в какие папки будут выгружаться его письма.

При автоматическом запуске, в главном окне появляется панель с информацией какой ящик проверяешься и сколько новых писем найдено.

Для автоматического получения писем, необходимо настроить свой ящик в программе. Первоначально нужно добавить новый ящик (зеленая кнопка с плюсиком) и прописать название вашего ящика (название может быть любым). После чего можно переходить к настройкам. Вам нужно указать почтовый сервер (его можно узнать или у вашего провайдера, или на сайте того почтового сервера, где у вас открыта почта).

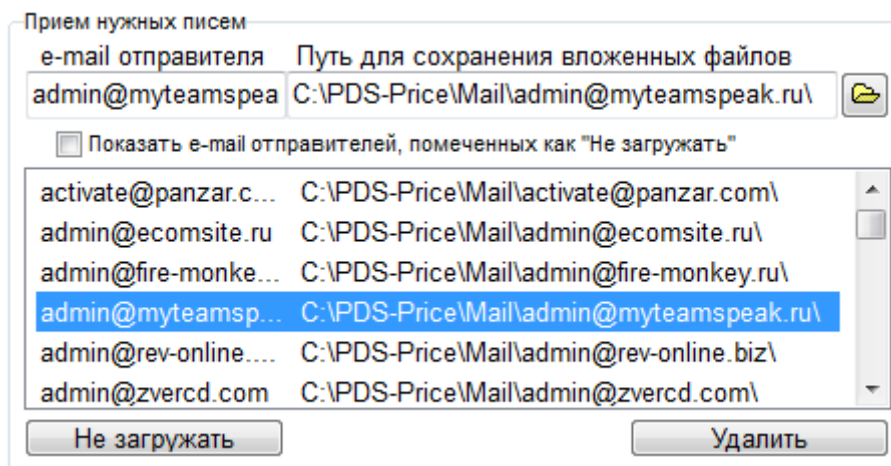
Кроме почтового сервера прописывается логин и пароль (они запоминаются в базе данных и хранятся в зашифрованном виде). Кроме этого, нужно правильно указать Протокол, Порт и Тип соединения. Все эти значения можно узнать на сайтах, где у вас открыта почта.



После того, как вы введете все данные по настройкам своей почты, нажимаете на кнопку «**Запомнить настройки**». Программа пытается подключиться к вашему почтовому серверу с этими настройками. И если удалось, настройки сохраняются в базе данных.

Если же по какой-то причине, подключиться не удалось, программа выдает сообщение об ошибке. Прочитать что за ошибка можно на вкладке «Журнал работы».

Для каждого отправителя (вашего поставщика) можно указать в какую папку будут выгружаться его письма. Изначально таблица пустая, но она автоматически заполняется при получении писем. Каждый раз, когда программа находит «новый» e-mail отправителя, она добавляет его в базу данных и прописывается для него папку «по умолчанию» (программа создает подпапку **Mail** в папке с установленной программой, и там для каждого e-mail создает отдельные подпапки:



После этого можно уже поменять папку для сохранения вложенных файлов на ту, которая вам необходима.

Таким образом, можно прайс-листы каждого поставщика выгружать в отдельные папки, что в свою очередь позволит корректно сделать настройки для загрузки обновленных прайс-листов поставщиков.

Стоит заметить, что программа не создает дубли файлов, а переписывает новые файлы поверх старых. Т.е. если ежедневно от какого-то поставщика приходит по **e-mail** прайс-лист с одни и тем-же названием, он будет переписываться поверх предыдущего.

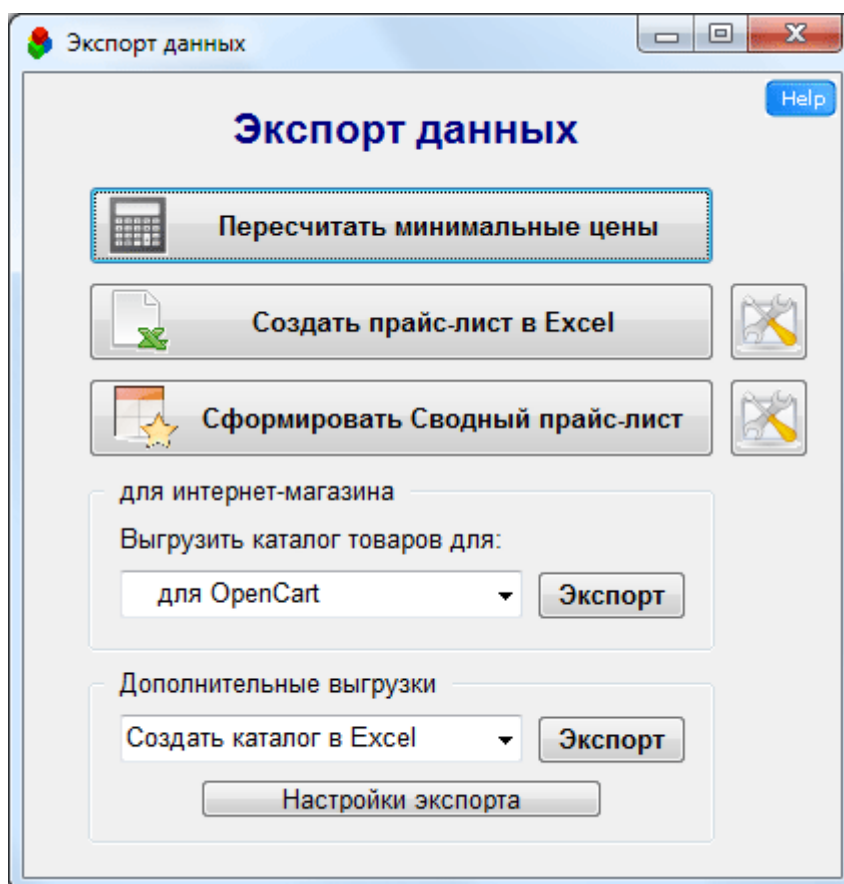
Но, так как программа знает дату/время каждого загруженного прайс-листа, то она сможет автоматически определить, что появился обновленный прайс-лист (при нажатии на кнопку «**Новые**» в меню: **Импорт / Загрузка прайс-листов**).

Если есть какие-то e-mail, которые не относятся к вашим поставщикам, то загрузку файлов по ним можно исключить, нажав на кнопку «**Не загружать**». В этом случае, строчка скрывается из таблицы (если не включена галочка «**Показывать e-mail отправителей, отмеченных как «не загружать»**»).

Так же можно удалить ненужные строчки. Но в этом случае, они могут быть заново созданы, если при повторной проверке ящика, программа сможет найти их. Поэтому лучше использовать всё-таки кнопку «**Не загружать**».

5. Экспорт данных

Программа позволяет выгружать данных в различные файлы. Через меню: «*Экспорт / Экспорт данных*» запускается форма с выбором различных способов выгрузки данных.



Первая кнопка «*Пересчитать минимальные цены*», позволяет произвести перерасчет цене перед выгрузками. Стоит отметить, что пересчитывать цены не требуется, если вы только что загрузили прайс-листы поставщиков (после загрузки пересчёт цены происходит автоматически).

Вторая кнопка «*Создать прайс-лист в Excel*» позволяет выгрузить основной прайс-лист в формат Excel. Справа от этой кнопки есть небольшая кнопка открывающая форму настроек этого прайс-листа.

Третья кнопка «*Сформировать Сводный прайс-лист*» позволяет выгрузить в Excel сводный прайс. Настройки по нему также можно поменять, нажав на кнопку чуть правее.

Указать папки куда выгружать файлы, можно нажать на кнопку «*Настройки экспорта*».

Также программа позволяет создать стандартные файлы CSV для обновления цен в основных интернет-магазинах. Выбираете свой движок интернет-магазина и нажимаете на кнопку «Экспорт» - программа сформируется файл нужной структуры.

Если ни одна из стандартных выгрузок вам не подошла, тогда мы сможем сделать выгрузку специально под Вас. Для этого вышлите файл-образец, который вам нужен, на e-mail: info@pdsplus.ru с пояснением что вам нужно.

6. Настройки оформления прайс-листа

В программе **PDS-Price** можно настраивать внешний вид собственного прайс-листа. Для этого необходимо первоначально откорректировать шаблон (файл *Price-List.xls*), расположенный в папке с установленной программой. В шаблоне можно поменять шапку прайс-листа (добавить логотип, прописать название вашей фирмы и телефоны), поменять расположение и количество колонок, цвет, размер и тип шрифтов, как для групп, так и для товаров и т.д.

После корректировки самого шаблона, нужно произвести корректировки настройки в самой программе, т.е. указать в программе в какую строчку, и какую колонку какие данные будут выгружаться.

На первой вкладке выбирается куда будет сохраняться прайс-лист и как он будет называться (при необходимости можно добавлять дату к файлу).

Настройка прайс-листа в Excel

Параметры прайс-листа в Excel Help

Основные настройки Колонки

Настройка основных параметров

Путь сохранения файла

Путь сохранения файла C:\PDS-Price\Excel\

Имя файла Прайс-лист.xls

добавить Дату

Настройки шаблона Excel

Укажите путь к шаблону прайс-листа C:\PDS-Price\Price-List.xls

Выберите Лист Прайс-лист

Ячейка с датой

Ячейка H5

Формат 01.01.2007г

Префикс

Суффикс

Ячейка с валютой

Ячейка с Валютой

Тип Валюты USD

Настройка оформления групп и товаров

Первая строка с оформлением групп товаров 8

(оформление подгрупп должны идти следующими строками)

Не выгружать группы в которых нет товаров

Номер строки с оформлением названий товаров 13

Выгрузить в Excel Запомнить параметры Закрыть

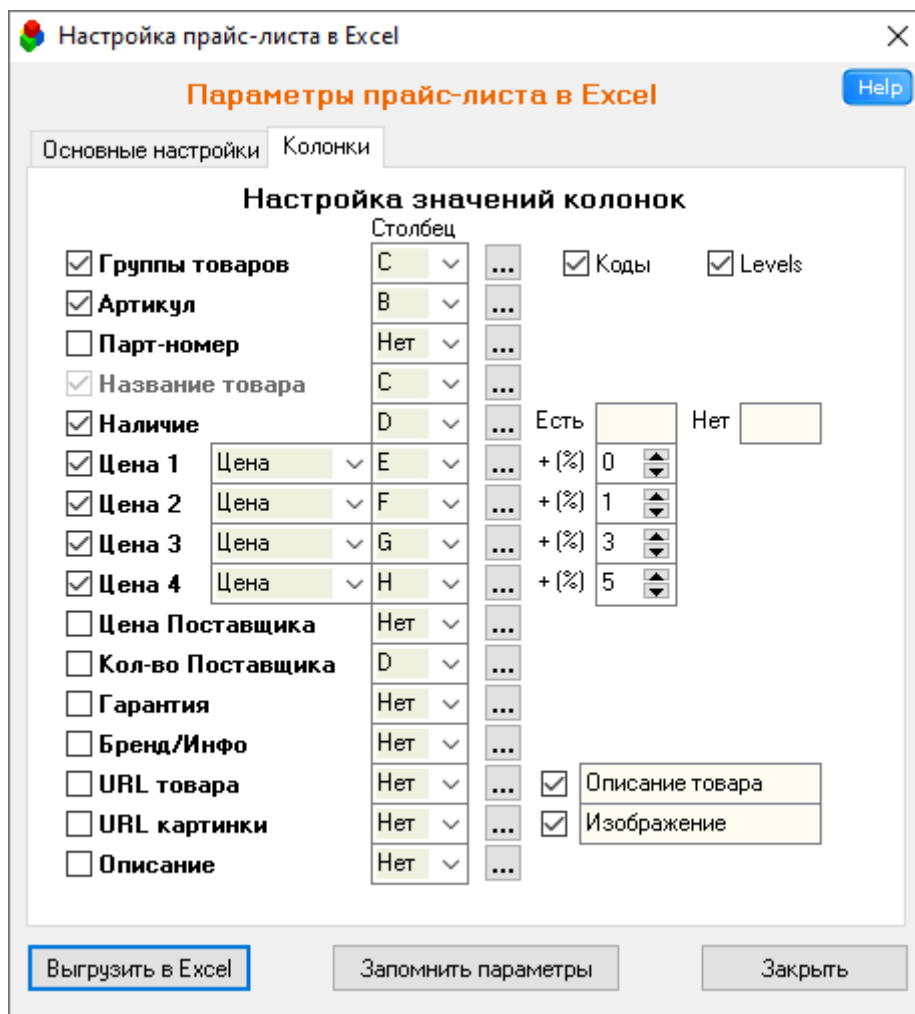
Потом нужно выбрать шаблон прайс-листа. После того как откроется прайс-лист Excel, можно приступать к настройкам. Первоначально выбирается Лист Excel, на который будут экспортироваться данные из базы.

Также нужно указать ячейку и формат, куда будет заноситься дата формирования прайс-листа. К дате можно добавлять префикс и суффикс, т.е. что будет записано до даты, и что после неё. Если достаточно выводить просто дату, то поля префикс и суффикс оставляются пустыми.

Если нужно выгружать значение курса валюты, то тоже указывается в какую ячейку.

Самое сложное будет указать в каких строчках прописаны у вас оформления для групп и товаров. В базовом шаблоне 5 вложенных групп, и одна строчка для оформления товаров. Можете посмотреть образец файла и настройки по нему, прежде чем настраивать свой собственный файл (со своим оформлением).

На последней вкладке "**Колонки**" нужно указать какие данные в какие колонки будут выгружаться в прайс-лист Excel.



Справа от строчки «**Группы товаров**», есть две «галочки»:

- «**Коды**» позволяет выгружать (или не выгружать) внутренние ID групп.
- «**Levels**» позволяет выгружать уровни вложенности, или наоборот удаляет первую колонку после выгрузки файла, чтобы уровни вложенности не показывались.

Важно чтобы были указаны настройки для выгрузки, **Групп товаров** и **Название товаров** и хотя бы одна **Цена**. Без этих настроек прайс-лист не выгрузится.

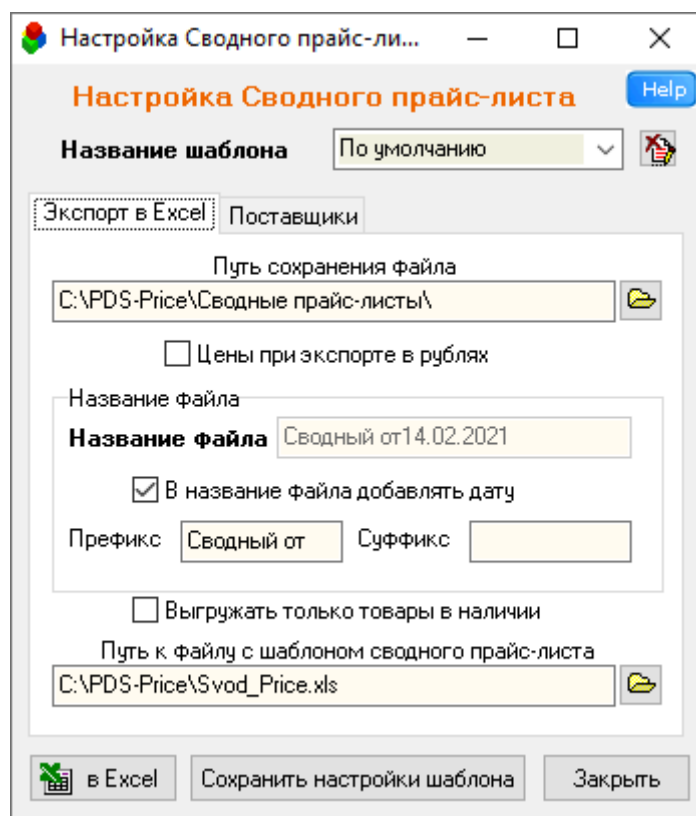
Также стоит обратить внимание на вероятную ошибку: галочка на колонке стоит, а Столбец, куда выгружать, не указан.

После всех настроек нужно сохранить значения, нажав на кнопку "**Запомнить параметры**".

После чего можно проверить, как настроен прайс-лист, выгрузив его в Excel.

7. Настройки Сводного прайс-листа.

Программа позволяет сформировать сводный прайс-лист, в котором каждому товару из каталога прописаны цены поставщиков. Можно создать несколько шаблонов для выгрузки сводного прайс-листа в формат Excel. Доступ к настройкам шаблонов осуществляется через пункт меню: **Экспорт / Экспорт данных – Настройки сводного прайс-листа.**



Настройка сводного прайс-листа сводится к выбору пути сохранения выгружаемого файла, названию файла, а также списка поставщиков, которые будут отображаться в сводном прайс-листе.

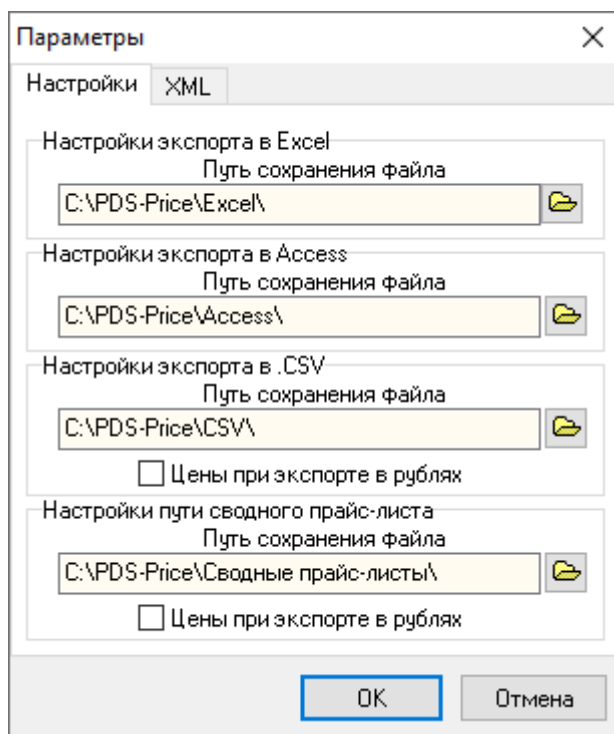
Можно сделать несколько шаблонов выгрузки сводного прайс-листа. В каждом из шаблонов может быть изменен: состав поставщиков, путь и название файла.

Все шаблоны хранятся в ini-файле в папке с программой, поэтому убедитесь, что при нажатии на кнопку «Сохранить настройки шаблона» не произошла ошибка из-за блокировки папки. Проблема решается путем запуска программы с правами администратора.

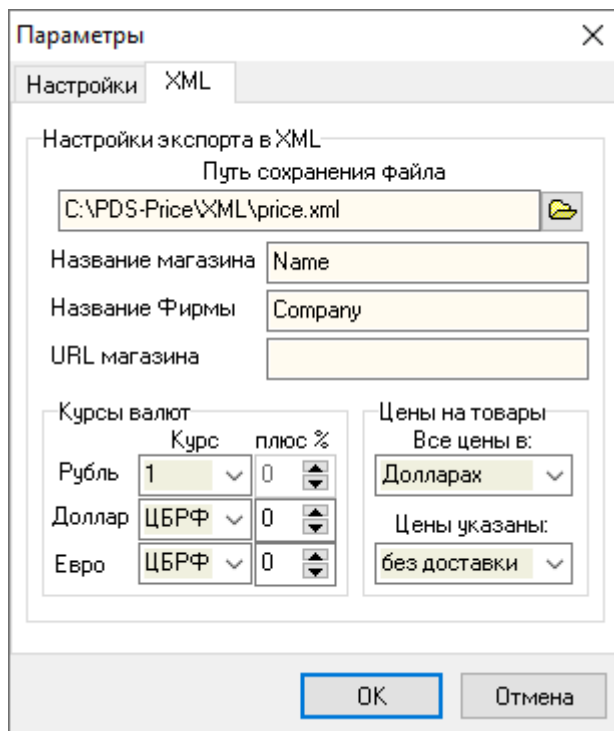
Довольно часто забываются на второй вкладке «**Поставщики**» выбрать нужных поставщиков для выгрузки в Сводный. В результате в файл выгружаются только собственные товаров, но не цены по поставщикам.

8. Настройки экспорта

Пути выгрузки файлов настраиваются в меню: **Экспорт / Параметры экспорта**.



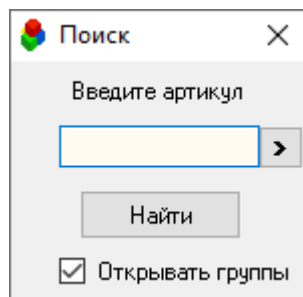
На второй вкладке (**XML**) настраивается экспорт данных в формат YML:



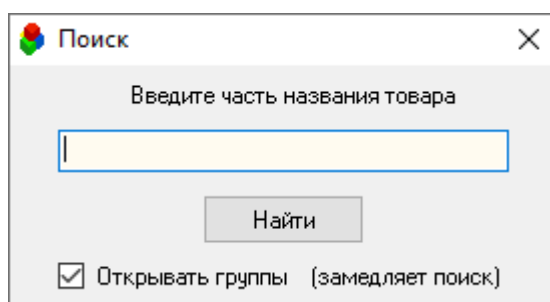
9. Поиск товаров

Программа позволяет искать товары в базе данных, по Артикулу, Названию товара, или Парт-номеру.

Для поиска по артикулу используется меню **Поиск / Товара по артикулу**:



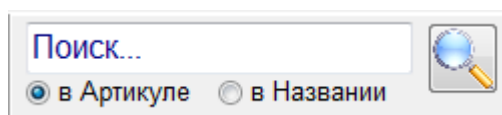
Для поиска по названию используется меню **Поиск / Товара по названию**:



Если нужно найти в базе данных товар по названию, как у поставщика, для этого используется меню: **Поиск / Товара в таблице соответствия**

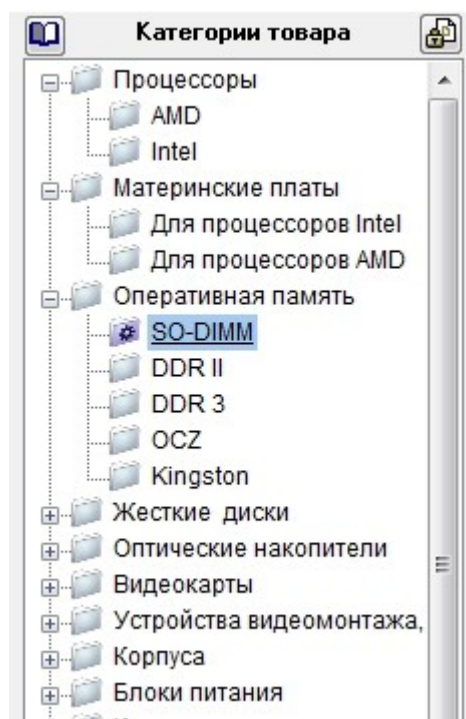
При поиске по части названия, или части артикула, программа находит ВСЕ товары, в которых встречается искомое слово (или список слов). Если в поле несколько слов, то программа найдет все товары, в которых встречаются все из этих слов (при этом последовательность сами слов в этом поиска не важна).

Поиск, расположенный в правом верхнем углу программы, работает несколько иначе:



Данный поиск, показывается в верхней таблице ВСЕ товары, найденные во всей базе данных. Не зависимо от выбранной в данный момент группы. Довольно часто подобный результат поиска становится более удобным, особенно когда нужно найти не один конкретный товар, а несколько товаров со схожими названиями.

10. Работа с деревом товаров



В окне категория товара можно добавить или удалить целую категорию (группу). **Удаление категории товаров возможно только когда в ней нет ни одного товара.**

Порядок расположения категорий и групп товаров в выходном прайс-листе полностью соответствует порядку, показанному в окне **Категория товаров**. Поэтому если перетащить с помощью мыши целую категорию (группу) товаров, то изменится порядок не только отображения групп в окне А, но и в выходном прайс-листе. Положение каждой категории сохраняется относительно начала дерева, а каждой группы (подгруппы) относительно категории (группы) товаров, в которой она находится. Таким образом, при перемещении какой-либо категории вверх или вниз по дереву, ее номер относительно начала дерева меняется, т.е. если процессоры переместим за жесткие диски, то сначала будут материнские платы, потом жесткие диски и затем процессоры. Аналогично действует перемещение внутри каждой группы. При удерживании клавиши **Shift** (при перетаскивании группы) данная группа будет

помещаться внутрь выбранной категории.

Сразу стоит отметить, количество степеней вложенности в дереве товаров не ограничено.

Через контекстное меню, вызываемое правой клавишей мыши, можно добавить категорию или группу, удалить группу. Также можно сортировать по названию, установить наценку на все товары в данной группе и запустить процесс нахождения соответствий в данной группе товаров (включая вложенные).



- Добавить категорию
- Добавить подгруппу
- Переименовать Группу
- Удалить Группу
- Сортировать по названию
- Установить наценку
- Установить гарантию
- Установить Бренд
- Пороги дополнительной наценки

11. Работа с наименованием товаров

Артикул	Парт-номер	Товар	%	Цена	Цена(курс)	Наценка
103108		Жесткий диск 1Tb Samsung HD103UJ SATA-II Spin	15,6	102,67	6040,79	13,86
110695		Жесткий диск 1Tb Seagate/Maxtor STM31000340A	14,2	109,47	6440,89	13,57
111345		Жесткий диск 250.0 Gb Hitachi HDP725025GLA380	30,9	56,17	3304,87	13,27
112530		Жесткий диск 250.0 Gb Samsung HD251HJ SATA-I	28,6	58,04	3414,9	12,92
105171		Жесткий диск 250.0 Gb Seagate ST3250310NS SA	19,4	84,16	4951,72	13,66
105446		Жесткий диск 250.0 Gb Western Digital WD2500AA	21,4	73,47	4322,75	12,97
110172		Жесткий диск 320.0 Gb Seagate ST3320613AS SA	24,6	61,07	3593,18	12,07

В окне **Наименование товаров** показываются все товары в группе или подгруппе, выбранных в дереве товаров.

В данном окне можно добавлять, редактировать и удалять товары. Для этого нужно

нажать на одну из кнопок ,  или . Поле артикул может заполняться как автоматически, так и в ручном режиме (в зависимости от настроек).

Изменение/ввод данных о товаре X

Изменение данных о товаре Help

Супер Цена

Артикул	Наименование товара			
110878	Мат. плата ASUS M3N-H/HDMI <S-AM2+, GF8300, DDR2, 2*PCI-E16x, SVGA, Sc			
Парт-номер	Категория	Гарантия	Цена с порогами	Наценка (%)
	Для процессоров AMD	12+24мес	83,76	0

Еще << Сохранить Отмена

Бренд/инфо: ASUS

URL товара: <https://www.asus.com/ru/Motherboards/CSM>

URL картинки: <https://asus.com/gain/m3m-h-hdmi.jpg>

Описание товара

Тип оборудования	Материнская плата для настольного ПК
Назначение	Настольный ПК
Чипсет мат. Платы	NVIDIA GeForce® 8300 (MCP78U) характеристики чипсета
Гнездо процессора	Socket AM3, Socket AM2 plus, Socket AM2
Формат платы	ATX (305 x 244 мм)

Синяя шестеренка в левом верхнем углу формы позволяет указать поля, значения по которым будут автоматически заполняться при создании нового товара (когда новый товар создается на основе предыдущего).

12. Задание и ввод критериев

В окне В необходимо указать товар, для которого нужно просмотреть/задать критерии. Далее в Окне С открываем закладку «Критерии»:

Если критерии уже существуют у данного товара, то они будут показаны в соответствующих таблицах:

Таблица критериев выбора

Celeron	E1400	2000		
Celeron	E1400	2,0		
Celeron	E1400	2.0		

Таблица критериев исключения

agr
svga
udma
sound
dvd
hdd

Чтобы ввести новый критерий выбора нужно в полях ввести строки, по которым будет отбираться товар. Все поля в одной строке формируют один критерий выбора: текстовые значения в данных полях объединяются как логическое И. Т.е. если у нас в таблице критериев выбора в одной строке стоят **Celeron; box; 2,0**, то будут выбираться все товары, в наименовании которых одновременно встречаются эти три строки: **Celeron** и **box** и **2,0**.

Можно ввести несколько критериев выбора. Если они располагаются в разных строках, то при анализе они будут объединяться логическим ИЛИ. Так, в нашем примере, в таблице критериев выбора записаны критерии в трех различных строках, поэтому при отборе товара будут выбраны все товары в наименовании которых одновременно встречаются **Celeron, box, 2000** или **Celeron, box, 2.0** или **Celeron, box, 2,0**. Этими критериями отбираются все процессоры **Celeron** с тактовой частотой **2000** МГц, выполненных в варианте **box**.

Внимание! Стоит отметить, что при поиске не различаются строчные и прописные буквы, т.е. в критериях можно писать как строчными, так и прописными буквами.

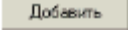

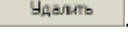

Чтобы из выборки убрать весь лишний «мусор» используются критерии исключения. Для ввода нового (изменения старого) критерия исключения текст вводится (корректируется) в поле, относящееся к критерию исключения.



Все критерии исключения объединены между собой логическим ИЛИ. Таким образом, если (как в примере) стоят следующие критерии исключения: **agp, svga, udma, sound, AC'97, dvd, hdd**, то из выборки будут исключены все товары, в которых встречаются любое из этих слов.

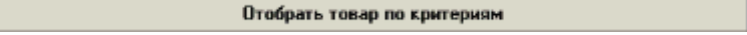
Как уже было сказано ранее, критерии можно писать как строчными, так и прописными буквами, поэтому будут исключены товары в которых встречаются строки, например, как svga так и SVGA.

Благодаря этому списку критериев удастся из отбора отсеять все компьютеры и ноутбуки, и в выборке остаются только процессоры **Celeron 2000 МГц (box)**.


Конечно, всегда есть вероятность, что пользователь может добавить какой-либо критерий исключения, который отсекает не только «мусор», но и нужный товар. Поэтому при вводе критериев исключения будьте предельно внимательны и логичны.

Если пользователь в таблице с критериями на любой из ячеек сделает двойной клик левой клавишей мыши, то данный критерий переместится в поля для редактирования. Изменять критерии можно только в полях для редактирования. Если пользователь хочет добавить новый критерий, то для этого необходимо нажать клавишу . Для изменения уже введенного критерия – клавишу , а для удаления – клавишу . Причем при удалении происходит удаление всех одинаковых критериев одновременно. Чтобы очистить поля для ввода/редактирования критериев нужно нажать клавишу .

Когда нужно ввести несколько аналогичных списков критериев для нескольких товаров, можно воспользоваться клавишами  и  служащими для копирования и вставки всего списка критериев. При вставке критериев они добавляются к уже существующим.

При нажатии кнопки  из всех товаров всех поставщиков (находящихся в базе данных) будут отображены товары, удовлетворяющие всем критериям.

Алгоритм составления критериев:

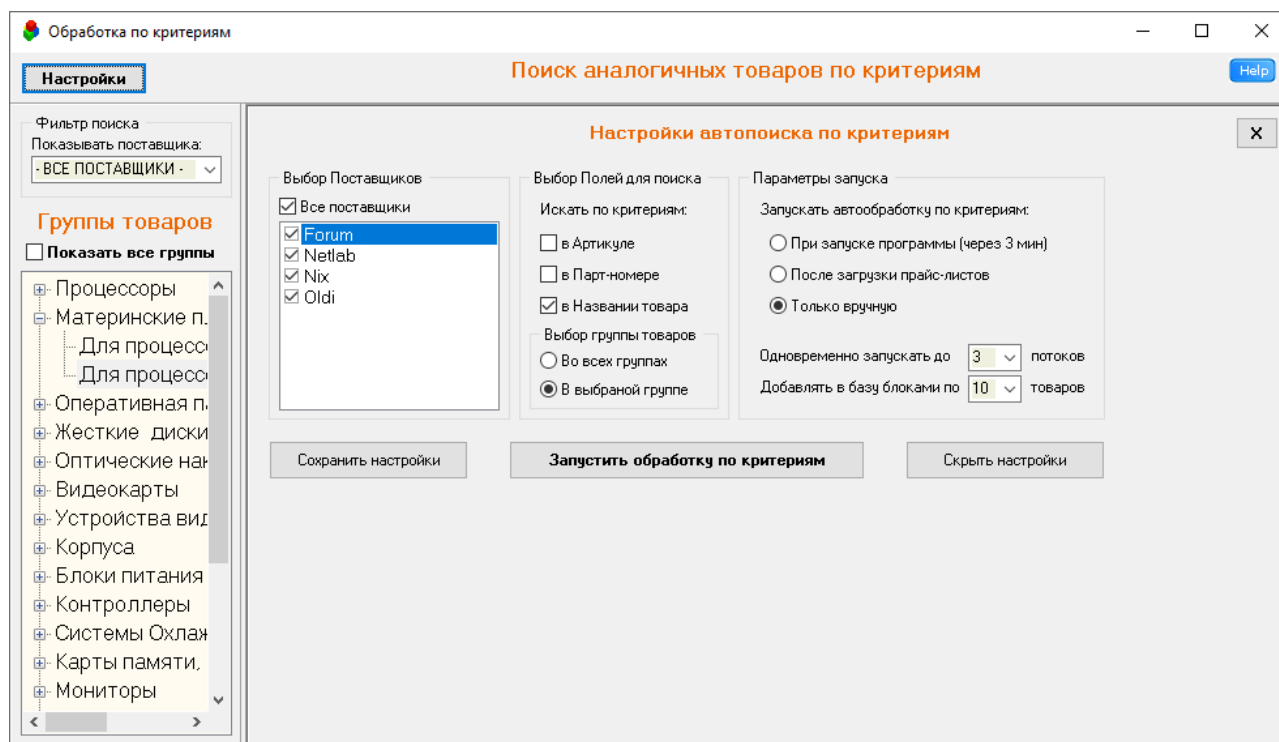
- Для искомого товара составляется список критериев выбора, по которым должны выбираться все товары у всех поставщиков, соответствующие данному. При этом не рассматривается, сколько товаров «мусора» будет показано в данной выборке. Главное, чтобы в выборку вошли все товары соответствующие данному.
- Из полученного списка выбираются именно те товары, которые соответствуют искомому, и вносятся в таблицу соответствия.
- После получения таблицы соответствия, заново производится отбор по критериям. В этом случае в выборке будет отображаться только товар «мусор».
- Производится анализ товаров, и составляются критерии исключения, с помощью которых можно будет полностью исключить все товары в полученной выборке, т.е. полностью убрать весь товар «мусор».
- Далее открывается вкладка «Таблица соответствий» и с помощью клавиши  очищается таблица соответствий для данного товара.
- Заново производится отбор товаров по критериям. В этом случае в выборке должны остаться только товары соответствующие данному. Очень важно чтобы в этом случае не потерялись нужные товары, т.е. таблица соответствия должна состоять из такого же числа товаров как прежде. Иначе получается, что критериями исключения были исключены и нужные товары.

13. Обработка товаров по критериям

При проставлении критериев для каждого товара, программа позволяет достаточно быстро обрабатывать по соответствиям прайс-листы новых поставщиков.

В начале 2021 года был переделан модуль обработки по критериям, и теперь программа может искать аналогичные товары параллельно основной работе, при этом делать это может в несколько потоков (если у вас многоядерный компьютер).

Меню: **Сервис / Обработка товаров по критериям** открывает форму, где можно сделать соответствующие настройки для автопоиска аналогичных товаров по критериям.



Если у вас не 6-8 ядерных процессор, то нет смысла запускать больше, чем в 3 потока. Так как скорее все скорости вы не выиграете, а вот процессор загрузите на 100% и ваш компьютер будет сильно тормозить.

В настройках можно указать по каким полям производить поиск по критериям. Т.е. вы можете искать по критериям в Артикуле, Парт-номере и Названии товара.

Можно выбрать поставщиков, по которым будет запускаться обработка по критериям, а также нужные группы (если не хотите загружать сразу все. Стоит заметить, то при большом количестве товаров в Остатке процесс обработки по критериям может затянуться на несколько часов.

Обрабатывать по критериям программа начинает с самых поздних товаров (тех, которые вы недавно добавляли), что позволит быстрее найти аналоги по новинкам.

Также программа запоминает прогресс обработки, и при повторном запуске может начать с того товара, который в последний раз обрабатывала.

В программе синим цветом выделены собственные товары в каталоге, а белым – не выделенные товары поставщиков. Можно просматривать позиции по группам, а также по отдельным позициям, если включить галочку «Показывать по одному товару» (это удобно, когда для каждой позиции находятся очень много товаров у поставщиков).

Обработка по критериям

Поиск аналогичных товаров по критериям

Настройки

Фильтр поиска
Показывать поставщика:
- ВСЕ ПОСТАВЩИКИ -

Группы товаров
 Показать все группы

- Процессоры
- Материнские п.
- Для процесс
- Для процесс
- Оперативная п.
- Жесткие диски
- Оптические на
- Видеокарты
- Устройства вид
- Корпуса
- Блоки питания
- Контроллеры
- Системы Охла
- Карты памяти.
- Мониторы

Показывать по одному товару < Предыдущий Следующий > Товар

Показано 5 товаров из 5

+	Артикул	Парт-номер	Название товара	Цена	Поставщик
	108058		Мат. плата ECS A740GM-M <S-AM2+, AMD740G, DDR2, PC	54,91	
	108058		Мат. плата ECS A740GM-M <S-AM2+, AMD740G, DDR2, PCI-E16x	45,32	Oldi
	108978		Мат. плата ECS GF6100PM-M2 <S-AM2+, GF6100, DDR2, F	52,64	
	108978		Мат. плата ECS GF6100PM-M2 <S-AM2+, GF6100, DDR2, PCHE16x	43,26	Oldi
	120149		Мат. плата ECS GF6100PM-M2/LPT <S-AM2+, GF6100, DDR2, PCI-	44,29	Oldi
	112863		Мат. плата ASUS M3N WS <S-AM2, GF8200, 4*DDR2, PCI-	130,22	
	76896		М/В ASUS M3N WS (RTL) SocketAM2+<GeForce 8200>PCI-E+SVG.	117	Nix
	112863		Мат. плата ASUS M3N WS <S-AM2, GF8200, 4*DDR2, PCI-X, PCI-E	117	Oldi

Критерии для товара Таблица соответствия

Критерии выбора

Критерии исключения

Добавить Обновить Удалить

Добавить Обновить Удалить

Выделить Товар Выделить Все Убрать Товар Убрать Все Привязать!

Чтобы эффективно привязывать найденные товары в программе есть несколько основных кнопок: «Выделить товар», «Выделить Все», «Убрать товар» и «Убрать Все».

При выделении товаров кнопками «**Выделить товар**» (быстрая клавиша **Ins**) или «**Выделить Все**» (**Shift+Ins**), программа помечает позиции желтым цветом. Это отмеченные товары.

Если требуется убрать какие-то позиции (они не соответствуют искомой позиции) такие товары можно удалить, используя кнопки «**Убрать товар**» (быстрая клавиша **Del**), или «**Убрать Все**» (**Shift+Del**). Позицию удаляются именно из этой формы (в самой базе данных они остаются). Если вы удаляете «Все», то удаляются только те позиции, которые сейчас видны, а не вообще все найденные.

Работать с данной формой можно даже когда программа обрабатывает по критериям. Но нужно понимать, если у вас обработка идет в несколько потоков, то ваш компьютер может существенно тормозить.

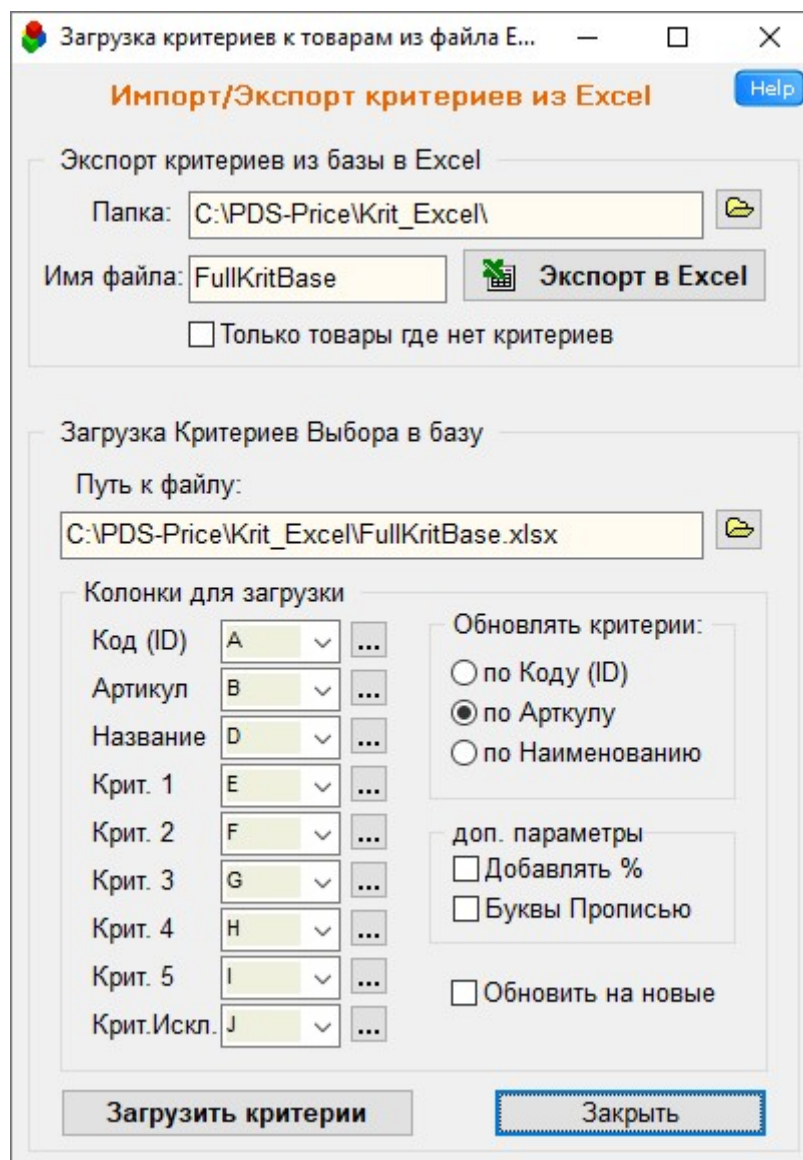
При необходимости можно откорректировать критерии для товаров, или посмотреть какие товары уже привязаны на вкладке «Таблица соответствия».

После окончания выделения позиций требуется нажать на кнопку «**Привязать!**». Только после этого программа все выделенных позиций (которые отмечены «желтым») добавит в Таблицу соответствия, и переместит из Остатка в Сводный прайс-лист.

14. Загрузка критериев из файла Excel

Когда товаров много, прописать критерии для большого количества позиций довольно сложно, для этого в программе PDS-Price есть модуль позволяющий загружать критерии из файла Excel. А точнее сначала выгружает в Excel текущие позиции из базы программы, а потом можно откорректировать данный файл и загрузить обратно.

Для этого используется меню: **Сервис / Загрузка критериев из файла Excel**



Первый раз рекомендуем выгрузить таблицу с текущими критериями из базы данных, чтобы увидеть какая должна быть структура Excel-файла. А потом уже редактировать его (через формулы копировать нужные данные из полей «Парт-номер» и «Название товара» в соответствующие поля с Критериями. И в конце загрузить данный файл обратно. При загрузке лучше всего обновлять критерии по «Коду (ID)» или по «Артикулу», если у вас артикулы прописаны для всех товаров.

15. Составление таблицы соответствия

По критериям, составленным по алгоритму представленном в предыдущем разделе, на вкладке «**Соответствия**» будут отображаться все товары, отобранные с помощью заданных критериев. Из данной выборки отбираются товары соответствующие данному, и нажатием на кнопку **Добавить выбранные товары в таблицу соответствия** эти товары прописываются в таблицу соответствия.

Критерии	Соответствия	Таблица соответствия	Остаток	Мусорный бак	Сводный прайс лист
	Артикул	Товар	Цена	Поставщик	
<input checked="" type="checkbox"/>	1124559	CPU Intel Celeron Dual-Core E1400 {2.0ГГц, 512КБ, 800	54,2	Netlab	
<input type="checkbox"/>	74798	CPU Intel Celeron Dual-Core E1400 BOX 2.0 ГГц/ 512К/	56	Nix	
<input type="checkbox"/>	109939	Процессор Celeron E1400 BOX <2,00GHz, 800FSB, 512	53,6	Oldi	
<input type="checkbox"/>	54801	Intel® Celeron® Dual-Core E1400 2.00GHz Socket 775	53	Forum	
Добавить выбранные товары в таблицу соответствия					

При этом одновременно в таблице, где хранятся товары всех поставщиков закаченных из файлов Excel, помечаются товары добавленные в таблицу соответствия. Теперь если заново отобрать товары по критериям, на вкладке «**Соответствия**» все товары, которые уже занесены в таблицу соответствия показываться не будут. Таким образом, на вкладке «**Соответствия**» показываются только новые товары, которых нет в таблице соответствия. Если при нажатии на клавишу (на вкладке «**Критерии**») **Отобрать товар по критериям** на вкладке «**Соответствия**» не будет показан ни один товар – это означает, что все товары которые отбираются по данным критериям уже есть в таблицы соответствий.

Критерии	Соответствия	Таблица соответствия	Остаток	Мусорный бак	Сводный прайс лист
Код	Товар				Поставщик
54801	Intel® Celeron® Dual-Core E1400 2.00GHz Socket 775 512KB 800MHz E				Forum
1124559	CPU Intel Celeron Dual-Core E1400 {2.0ГГц, 512КБ,				Netlab
74798	CPU Intel Celeron Dual-Core E1400 BOX 2.0 ГГц/ 512К/ 800МГц LGA775				Nix
109939	Процессор Celeron E1400 BOX <2,00GHz, 800FSB, 512Kb, EM64T, Dual Co				Oldi
<input type="button" value="Удалить данный товар"/> <input type="button" value="Удалить все товары"/>					

На вкладке «**Таблица соответствия**» показываются все товары соответствующие данному. И это не зависит от того есть ли данный товар в текущем прайс-листе поставщика. Т.е. если данного товара нет в наличие у данного поставщика, в таблице соответствия данные все равно сохраняются. Это нужно для того, чтобы если в новом прайс-листе этот товар вновь появиться – таблица соответствия для него уже будет составлена.

Если товар в таблице соответствия введен неправильно, его можно будет удалить нажав на клавишу **Удалить данный товар**. При этом товар удаляется только из таблицы соответствия, а не из базы данных. При нажатии на клавишу **Удалить данные товары** - удаляются все товары на данной вкладке.

16. Таблица Мусорный бак и Остаток

На вкладке «**Остаток**» отображаются товары, которые не вошли ни в таблицу соответствия, ни в мусорный бак. Фактически на данной вкладке должны оставаться только новые товары, т.е. товары, которых раньше не было в прайс-листах поставщиков.

Критерии	Соответствия	Таблица соответствия	Остаток	Мусорный бак	Сводный прайс лист
Сортировка Показано 31 из 1125 Все поставщики sonu Товар					
<input type="checkbox"/>	1116223		Sony DSC-T2 green {8.1Mpix, 3x opt/	172,39	Netlab
<input type="checkbox"/>			Цифровые видеокамеры Sony	0	Netlab
<input type="checkbox"/>	1118826		Sony DCR-DVD810E silver {DVD, 1.0	425	Netlab
<input checked="" type="checkbox"/>	94078		Карта памяти Memory Stick SONY 8	40,7	Oldi
<input type="checkbox"/>	111059		Карта памяти Memory Stick SONY 14	94,2	Oldi
<input type="checkbox"/>	100927		Карта памяти Memory Stick Micro M:	16,5	Oldi
<input type="checkbox"/>	105376		Карта памяти Memory Stick Micro M:	22,1	Oldi

Общее количество товаров, показанных в данном окне, рассчитывается и отображается вверху данной вкладки. На данной вкладке можно выбрать товары, которые будут исключены из обработки и помещены в «**Мусорный бак**». Для выбора этих товаров нужно отметить галочками товары, которые вы хотите удалить в Мусорный бак, после чего нажать на кнопку «**Удалить в мусорный бак**». При этом все товары с установленными галочками переписутся в мусорный бак, и общее количество отображаемых товаров измениться.

Путем исключения ненужных товаров в **Мусорный бак**, а для остальных составления таблицы соответствий, необходимо добиться, чтобы на вкладке **Остаток** не было ни одного товара. Только в этом случае для всех товаров поставщиков, которые необходимо обработать будет составлена таблица соответствий, т.е. все товары всех поставщиков будут использоваться в обработке.

Чтобы было удобнее работать с таблицей остаток, в него ведена функция отбора товара по какой-либо строке. В поле (сверху таблицы) записывается какая-либо строка, по которой будет происходить отбор, после чего нажимается клавиша **Y**. Все товары, в которых встречается эта строка, будут показаны, остальные товары – будут скрыты. При этом будет рассчитано количество отобранных товаров, которое будет отображено в виде **Показано 16 из 1803**. Если нужно просмотреть все товары в остатке, необходимо нажать клавишу **X**. Если нужно показать товары конкретного поставщика, то в этом случае имя поставщика выбирается в выпадающем списке.

На вкладке «**Мусорный бак**» отображаются товары, которые исключаются из обработки, т.е. это те позиции, которые есть в прайс-листах поставщиков, но которых не должно быть в прайс-листе фирмы.

Критерии	Соответствия	Таблица соответствия	Остаток	Мусорный бак	Сводный прайс лист
Показано 15 из 16		Oldi			
<input checked="" type="checkbox"/>	29	AMD	0	Oldi	13.12.2017
<input type="checkbox"/>	383	Canon	0	Oldi	13.12.2017
<input type="checkbox"/>	2681	Epson	0	Oldi	13.12.2017
<input type="checkbox"/>	2678	HP	0	Oldi	13.12.2017
<input type="checkbox"/>	125149	Intel	0	Oldi	13.12.2017
<input type="checkbox"/>	13303	Аксессуары	0	Oldi	13.12.2017
<input type="checkbox"/>	125188	Акустика 2.1	0	Oldi	13.12.2017

Удалить устаревшие товары Удалить товар

Допустим, вы занимаетесь только продажей комплектующих, а у поставщиков в прайс-листах есть уже готовые компьютеры, ноутбуки и т.д., т.е. те товары, которых нет в вашем прайс-листе. Для этого данные товары помещаются в мусорный бак, и после загрузки обновленного прайс-листа поставщика, данные товары исключаются из обработки.

Чтобы было удобнее работать с мусорным баком, в него ведена функция отбора товара по какой-либо строке. В поле (сверху таблицы) записывается какая-либо строка, по которой будет происходить отбор, после чего нажимается клавиша . Все товары, в которых встречается эта строка, будут показаны в данном окне, остальные товары – подвергнутся сортировке. При этом будет рассчитано количество отобранных товаров, которое будет отображено в виде **Показано 1506 из 20529**. Если нужно просмотреть все товары в мусорном баке, необходимо нажать клавишу . Если нужно показать товары конкретного поставщика, то в этом случае имя поставщика выбирается в выпадающем списке.

17. Сводный прайс-лист

На вкладке **Сводный прайс-лист** отображаются все товары соответствующие данному и которые есть в наличии у поставщиков. Т.е. в отличие от таблицы соответствия здесь будут только те товары, которые найдены во вновь загруженных прайс-листах поставщиков.

Критерии	Соответствия	Таблица соответствия	Остаток	Мусорный бак	Сводный прайс лист				
Таблица									
Код	Парт-номер	Товар	Поставк	Цена	Цена	Дата	Склад	Цена	Валют
52838		Intel® Celeron® Dual-Core E1Forum		43,3	0	13.12.2017	+	43,3	USD
10569		Процессор Celeron E1200 O Oldi		44,1	0	13.12.2017	*** **	44,1	USD
72024		CPU Intel Celeron Dual-Core INix		45,2	0	11.12.2017	#НЕТ	45,2	USD

Кроме самих товаров в сводном прайс-листе отображается информация о товарах поставщиков (наименование, артикул у поставщика, цена на товар и т.д.).

Таким образом, на этой закладке можно реально посмотреть всю информацию об искомом товаре: у каких поставщиков этот товар есть в наличии; по какой цене они его продают оптом, и по какой в розницу; как называется этот товар у конкретного поставщика и какой имеет артикул.

В этом окне применено цветовое выделение характеристик товаров:

- голубым цветом выделяются товары, по которым рассчитывалась цена, т.е. это товары поставщиков;
- сиреневым цветом отмечена цена на товар, выбранная как минимальная, т.е. это базовая цена (цена без наценок) на данный товар.
- красным цветом отмечаются цена у поставщиков, с которыми вы не работаете (не отмеченные голубым цветом), но цена, у которых, ниже базовой. Когда появляется слишком много красных цен – это первый признак того, что вам нужно менять или расширять сеть поставщиков.

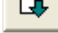
18. Пересчет минимальной цены

Верхнее меню «Сервис - Пересчитать минимальные цены» запускает процесс пересчета цен и записи в собственный прайс-лист цены на товар равной минимальной цены выбранных поставщиков (с учетом наценок).

Если необходимо, чтобы для различных групп товаров минимальные цены рассчитывались по различным поставщикам, то нужно для каждой группы товаров запустить форму (правой клавишей мыши на группе товаров, и выбрать меню «Пересчитать цены в группе»).

Укажите поставщиков для пересчета минимальных цен		
<input checked="" type="checkbox"/>	Forum	14.02.2021
<input checked="" type="checkbox"/>	Netlab	21.11.2036
<input checked="" type="checkbox"/>	Nix	14.02.2021
<input checked="" type="checkbox"/>	Oldi	14.02.2021

Пересчитать цены

Далее выбрать нужных поставщиков и нажать клавишу , после чего данные параметры можно будет сохранить для всех вложенных групп.

Важно!

Чтобы при пересчете минимальных цен (через верхнее меню) учитывались индивидуальные настройки каждой из групп, нужно установить в меню «**Настройки / Параметры программы**» галочки на:

- При расчете минимальных цен учитывать индивидуальные настройки каждой группы
- Разные поставщики для разных групп товаров.

Если индивидуальные настройки для какой-либо группы не установлены, в этом случае будут использоваться общие настройки.

19. Пороги дополнительной наценки

В программе можно задать пороги наценок (в зависимости от цены товара у поставщиков). Порогов может быть до 10, а наценку по каждому из них можно установить как в процентах, так и реальной величине (например, рублях).

Для этого используется меню: **Настройки / Наценка на товары**

Установка наценок			
Пороги дополнительной наценки			
	Стоимость товара	Наценка, %	Наценка, USD
Порог 1	10	30	0
Порог 2	50	20	0
Порог 3	80	15	0
Порог 4	130	10	0
Порог 5	200	8	0
Порог 6	0	0	0
Порог 7	0	0	0
Порог 8	0	0	0
Порог 9	0	0	0
Порог 10	0	0	0

Общая наценка: 0

Установить на все товары

Внимание!

- Чтобы при расчете минимальной цены учитывались пороги дополнительной наценки, необходимо меню «**Параметры программы**» установить галочку: «*Учитывать пороги дополнительной наценки*»
- Чтобы учитывались индивидуальные пороги дополнительной наценки для каждой группы необходимо чтобы были установлены галочки: «*При расчете минимальных цен учитывать индивидуальные настройки каждой группы*» и «*Разные наценки для разных групп товаров*».

Если индивидуальные настройки для какой-либо группы не установлены, в этом случае будут использоваться общие настройки.

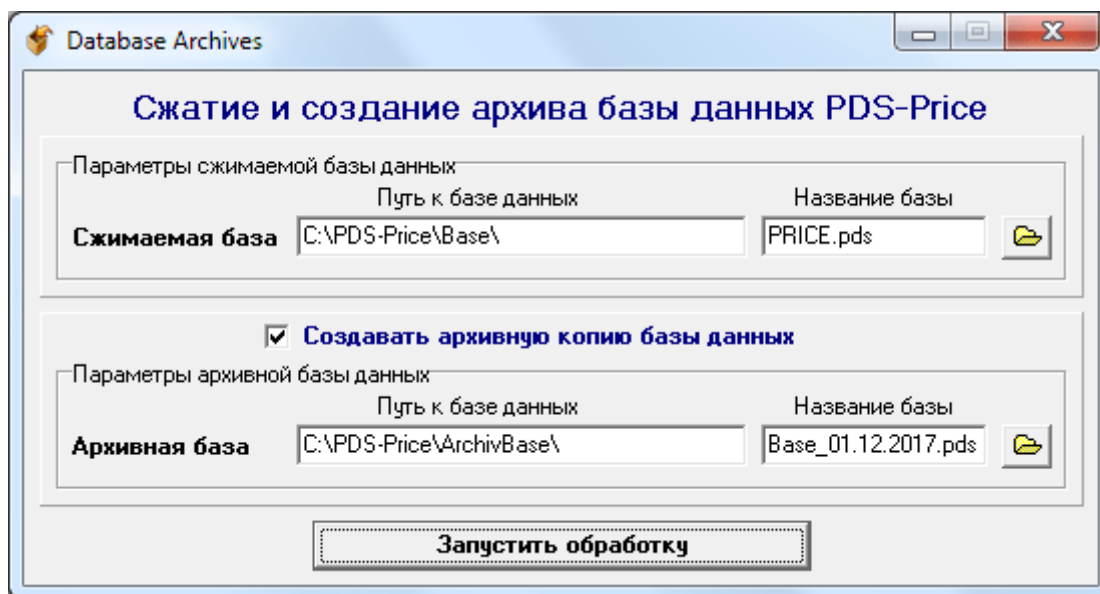
20. Подключение базы данных

Для подключения базы данных используется пункт меню **Файл – Подключить базу данных**.

Данная опция позволяет сменить и подключить другую базу данных для работы с программой **PDS-Price**. Программа позволяет работать с несколькими базами данных, их можно менять при необходимости. Особенно это удобно при восстановлении резервной копии баз данных или проверки данных от определенного числа путем подключения к старой базе данных.

21. Резервное архивирование базы данных

В целях обеспечения безопасности и возможности восстановления базы данных, программа предоставляет возможность резервного архивирования базы данных. Для этих целей используется программа **Database Archives**, которая вызывается через меню **Файл – Сжать и создать архив базы данных**.

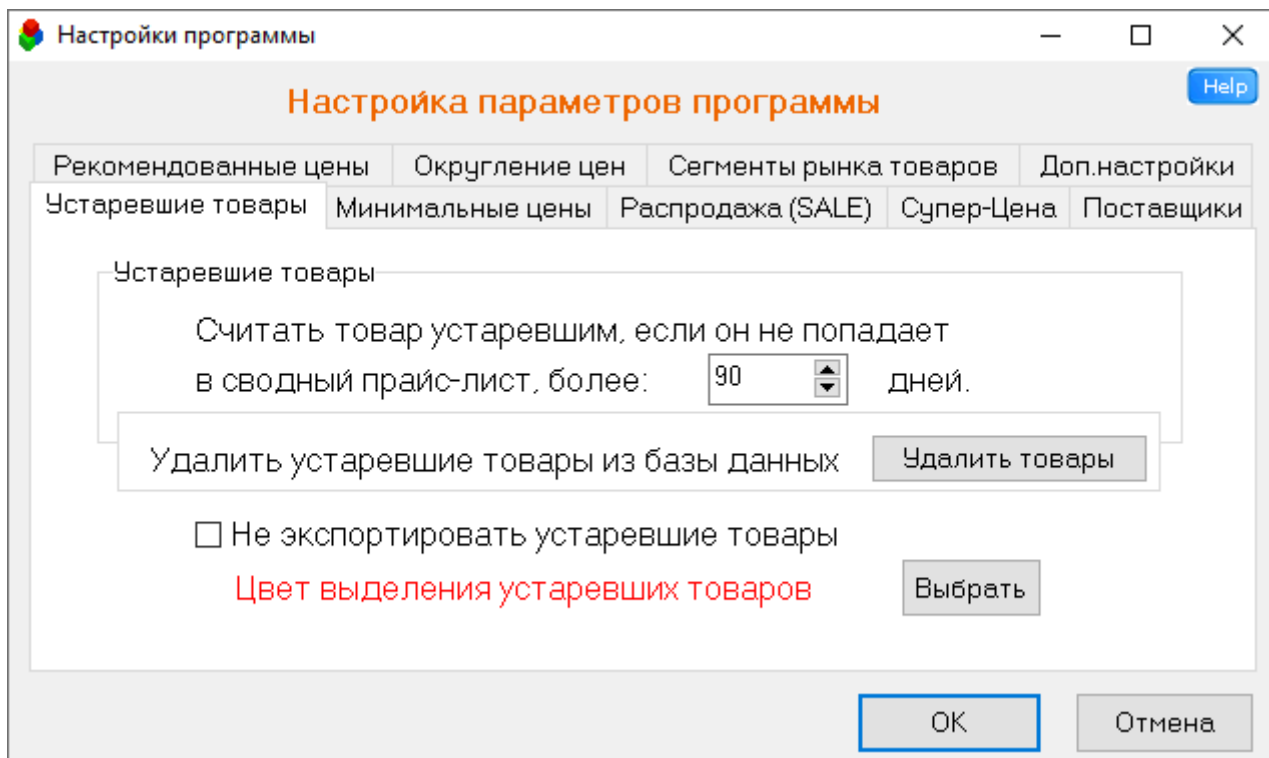


При вызове этой программы из программы **PDS-Price** автоматически заполняются поля *Сжимаемая база*, при этом указывается путь к текущей базе данных, с которой в настоящее время работает программа **PDS-Price**. В параметрах *Архивной базы данных* можно изменить путь, который сохранится в настройках данной программы. В названии базы данных по умолчанию указывается текущая дата.

Настройки программы

1. Параметры программы

Вкладка «Устаревшие товары» позволяет установить время в днях, по истечении которого товары будут считаться устаревшими. Устаревшими товарами при этом будут считаться те, которых не было в прайс-листах поставщиков указанный промежуток времени.



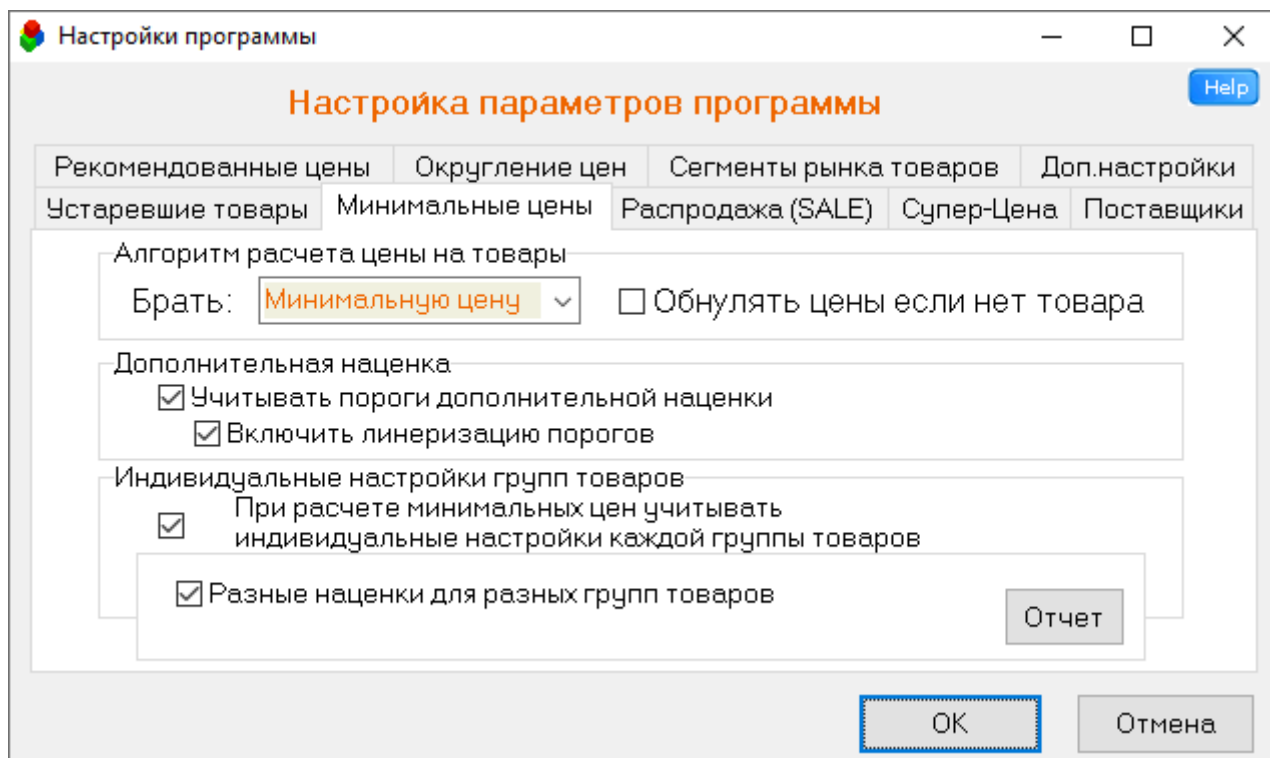
При желании можно удалять «Устаревшие товары» из базы данных. Для этого есть специальная кнопка. Но будьте осторожные, удаленные товары невозможно будет обратно вернуть, если только вы не сделаете резервную копию базы данных.

Если установить галочку «*Не экспортировать устаревшие товары*», тогда программа при выгрузке в большинство файлов (кроме тех, в которые должны выгружаться все позиции, типа обновлений для интернет-магазина) будет пропускать эти товары. Это иногда удобно, чтобы сократить размер позиций, выгружаемый в собственный прайс-лист.

В программе также присутствует возможность выбрать, каким цветом будут выделяться устаревшие товары в верхней таблице.

На вкладке «**Минимальные цены**» указывается, будут ли учитываться пороги дополнительной наценки, а также индивидуальные настройки каждой группы товаров при расчете минимальной цены.

Первая галочка «**Обнулять цены если товаров нет у поставщиков**» позволяет не оставлять старые цены на товары (тогда позиции в таблице будут показываться серыми с перечеркнутыми ценами). Но если поставить галочку, тогда цены обнулятся и невозможно будет узнать какая цена на позицию была ранее (когда она ещё была у поставщиков). Т.е. если данная галочка стоит, то невозможно будет при выгрузке, прописывать старые цены и помечать товар «под заказ». Для позиций, которых нет у поставщика, при установленной галочке, будет ставиться нулевая цена.



На этой же вкладке можно включить и отключить учет Порогов дополнительной наценки при пересчете минимальной цены.

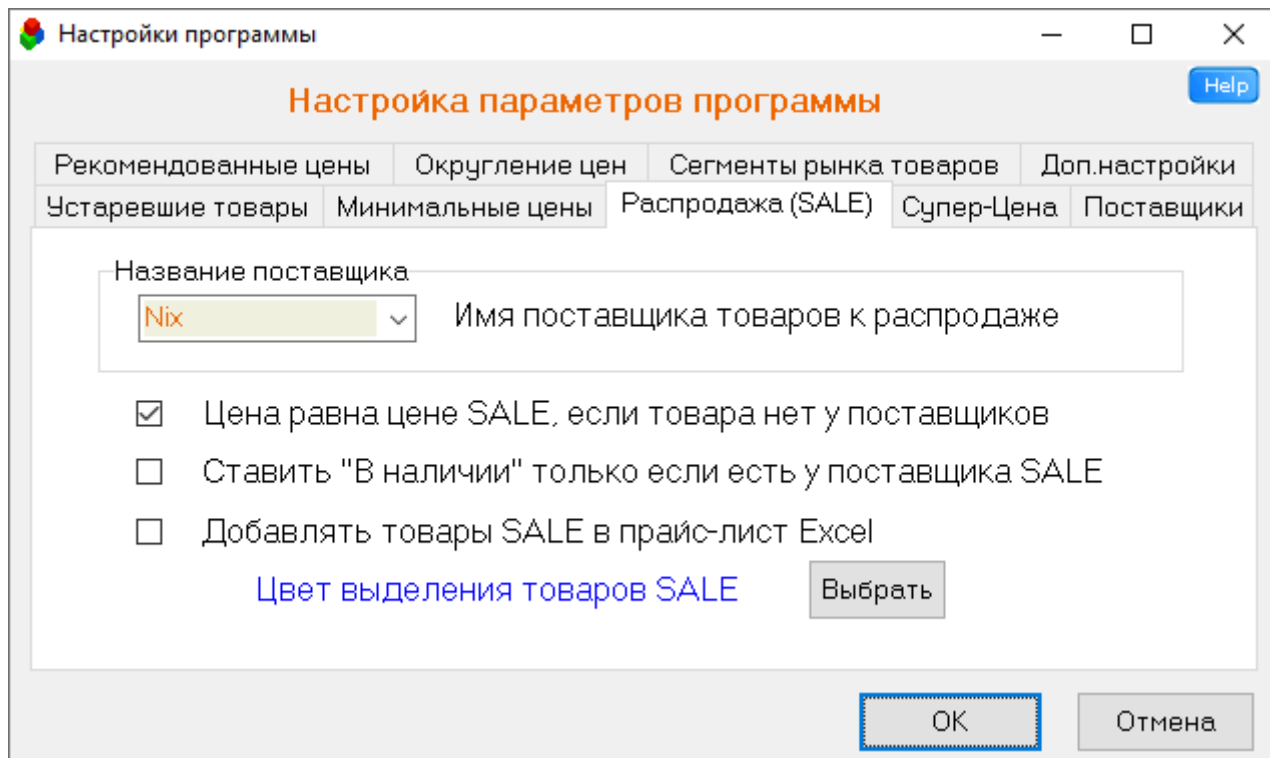
Также можно указать, чтобы при пересчете минимальных цен учитывались **индивидуальные** настройки каждой из групп. Для этого устанавливаются следующие галочки:

- При расчете минимальных цен учитывать индивидуальные настройки каждой группы
- Разные наценки для разных групп товаров.

Последняя галочка «Разные поставщики для разных групп товаров», позволяет также включить настройку, при которой для каждой группы товаров можно ещё и выбрать какие поставщики в ней будут учитываться.

Внимание! В этом меню, можно только включить или отключить учет порогов дополнительной наценки. Но сами настройки (проценты и т.е.) нужно устанавливать в меню: **Настройки / Настройки групп товаров**.

Иногда требуется правильно обработать определенные товары, которые есть на собственном складе и их нужно распродавать. Для учета таких позиций в программе есть настройки на вкладке «**Распродажа (SALE)**»:



Первоначально нужно создать дополнительного «поставщика», через которого вы будете загружать в программу свои товары «SALE».

Артикул и названия позиций этого «поставщика» должны быть абсолютно идентичны товарам в собственном каталоге, потому что программа данные позиции «привязывает» автоматически при загрузке.

В выпадающем списке «**Название поставщика**» выбирается нужный «поставщик», товары которого потом будут загружаться в программу и автоматически помечаться как товары SALE.

С помощью галочки «**Цена равна SALE, если товара нет у поставщиков**», можно отключать наценки на товары, которые есть только на вашем складе.

Галочку «**Ставить «В наличии» только если есть у поставщика SALE**», позволит сделать так, что товары, которые есть у поставщиков будут отмечены «под заказ», а товары, которые есть на вашем собственном складе, будет «в наличии».

Также можно при формировании собственного прайс-листа, добавить отдельным блоком позиции SALE, чтобы выделить их из всего прайс-листа.

И, конечно, чтобы в программе позиции SALE сразу выделялись, их можно отмечать определенным цветом.

Иногда требуется не просто выделить позиции, которые есть на собственном складе, но и продать их по особым ценам (дешевле, или наоборот дороже, чем у других поставщиков). Для отдельных позиций можно проставить Супер-цену вручную, но когда нужно корректировать множество позиций, удобнее это делать через загрузку из внешнего файла. Для этого используются настройки на вкладке «Супер-Цена»:

The screenshot shows a window titled 'Настройки программы' (Program Settings) with a sub-title 'Настройка параметров программы' (Program Parameter Settings). The 'Супер-Цена' (Super-Price) tab is selected. The interface includes several sections:

- Название поставщика** (Supplier Name): A dropdown menu currently set to 'Не выбран' (Not selected) and a text field containing 'Имя поставщика товаров с "Супер-Ценой"' (Name of the supplier of goods with "Super-Price"). Below it is a checkbox labeled 'сбрасывать суперцену при отсутствии товаров у поставщиков' (reset super price when goods are missing from suppliers).
- Стиль шрифта** (Font Style): A section for 'Стиль шрифта для товаров с "Супер-Ценой"' (Font style for goods with "Super-Price") with three buttons labeled 'Ж', 'К', and 'Ч'.
- Комментарии (при выгрузке в Excel)** (Comments (when exporting to Excel)): A checkbox for 'Добавлять комментарии ко всем товарам с "Супер-ценой"' (Add comments to all goods with "Super-price") and a text input field for 'Текст комментария' (Comment text).

At the bottom of the dialog are 'OK' and 'Отмена' (Cancel) buttons.

Первоначально нужно создать дополнительного «поставщика», через которого вы будете загружать в программу товары с «Супер-Ценой».

Артикул и названия позиций этого «поставщика» должны быть абсолютно идентичны товарам в собственном каталоге, потому что программа данные позиции «привязывает» автоматически при загрузке.

Внимание! Товары поставщика с «Супер-ценой» НЕ ПОКАЗЫВАЮТСЯ на вкладке Сводный прайс-лист. При загрузке прайс-листа этого поставщика программа просто устанавливает или убирает галочку «супер-цена» и выставляет цены из файла.

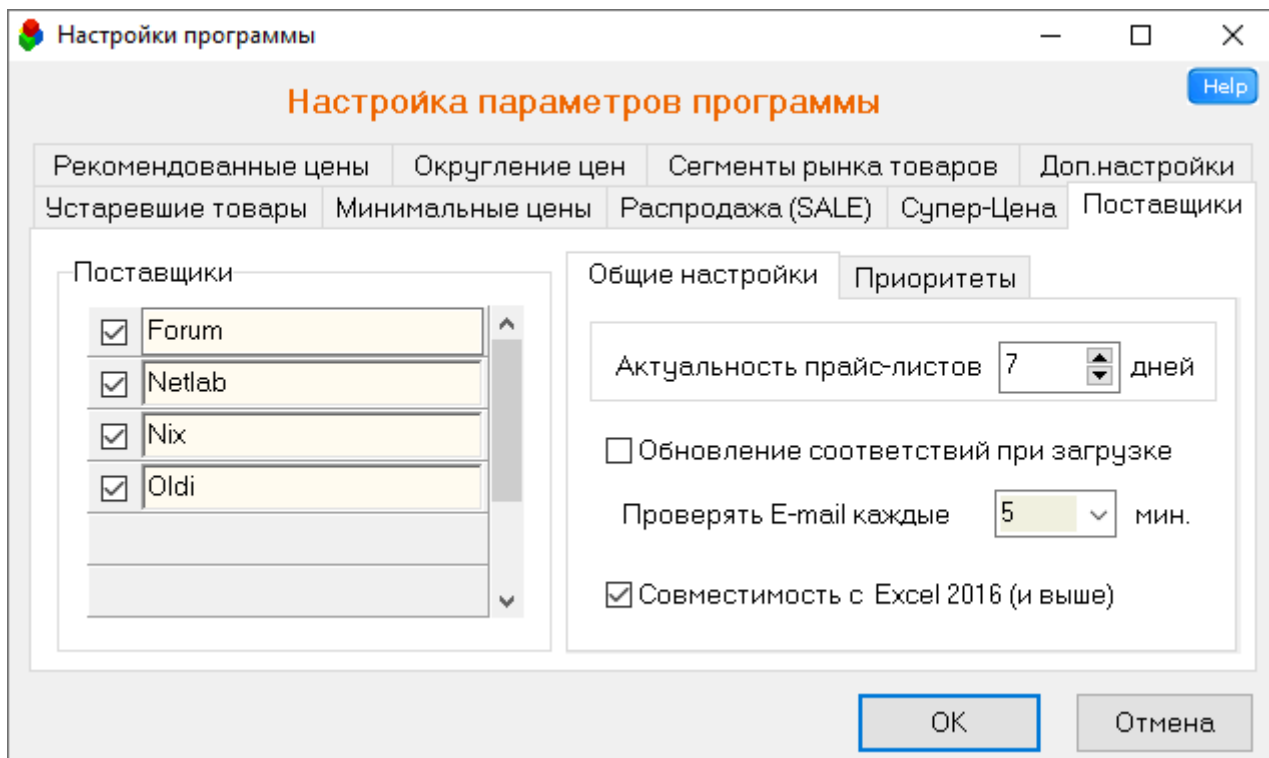
При загрузке «Супер-цены» из внешнего файла, ВСЕ предыдущие супер-цены, которые были установлены на товары, автоматически сбрасываются, и устанавливаются только для тех товаров, которые есть в данном файле.

Чтобы визуально отличать позиции с «Супер-ценой» в программе, можно указать каким стилем шрифта они будут выделяться.

Также при выгрузке в Excel можно добавлять комментарии к подобным позициям. Т.е. при выгрузке прайс-листа Excel, программа автоматически добавит к позициям, для которых установлены «Супер-цены» нужный комментарий, например «Акция!»

На вкладке «Поставщики» выбираются поставщиков из списка доступных, по которым будет рассчитываться минимальная цена.

Если вам не нужно рассчитывать собственные цены по какому-то «поставщику», то достаточно убрать с него «галочку» в этом меню. И он будет исключен при пересчете минимальной цены.

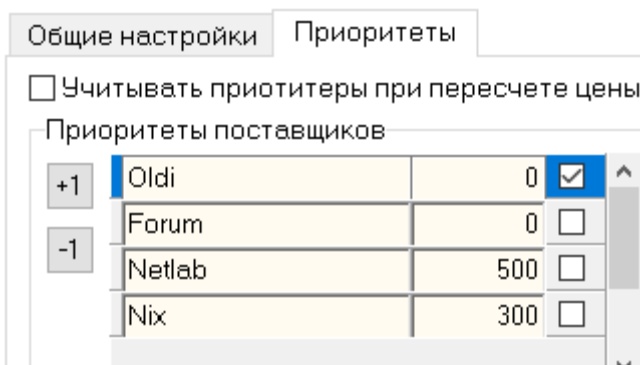


Актуальность прайс-листов – это срок после которого прайс-лист считается устаревшим и будет удален из Сводного, чтобы по нему не пересчитывались цены.

Программа также позволяет учитывать Приоритеты по поставщикам при выборе минимальной цены.

Это бывает необходимо, когда у вас есть поставщики с повышенными приоритетами (например, ваш собственный склад, или поставщик имеющих склад рядом с вами). В этом случае, вам выгоднее продавать товары именно поставщиков с более высоким приоритетом, даже если у него цены выше, чем у других.

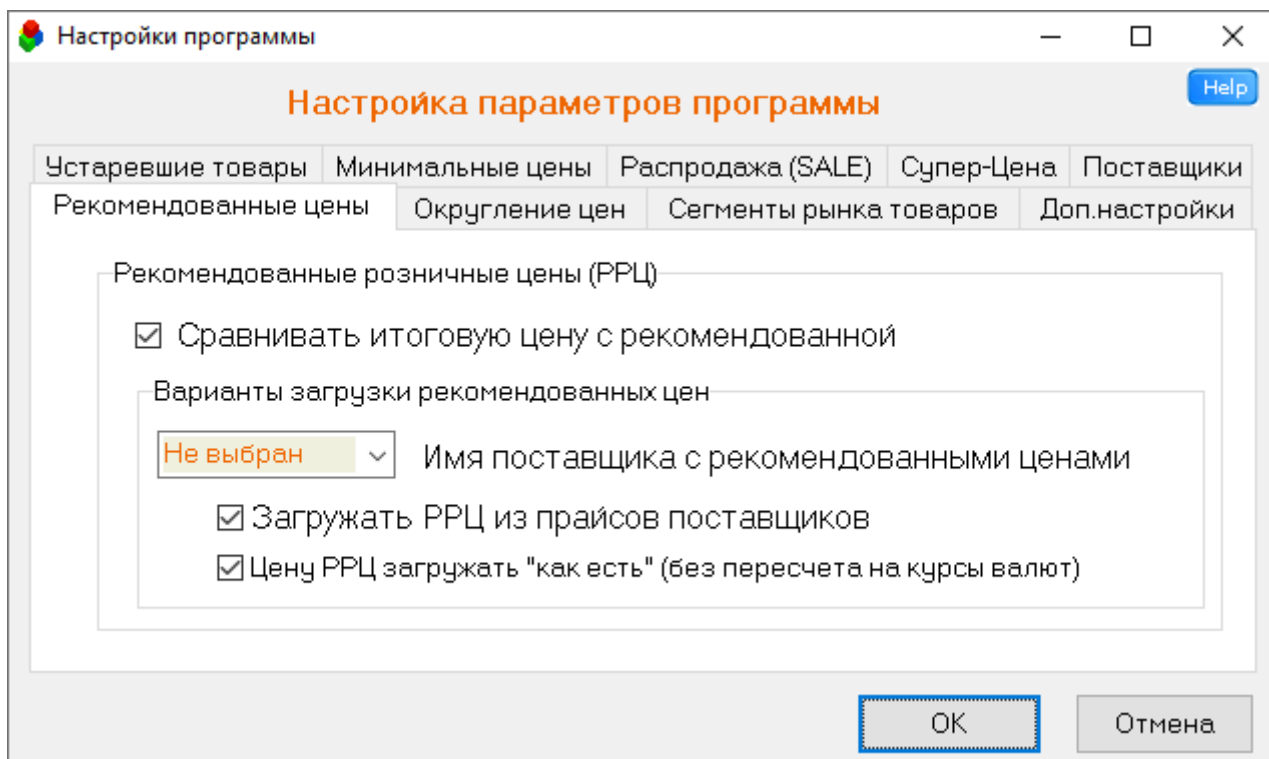
В программе есть галочка с «Супер-Приоритетом», в этом случае, поставщик становится выше всех других. А также поля для указания насколько (в числовом выражении) поднять приоритет того, или иного поставщика. Чем больше число, тем выше у поставщика приоритет (при сравнении цен между поставщиками, его цены будет уменьшена на это число).



Стоит заметить: использование приоритетов ВСЕГДА увеличивает стоимость товара!

Довольно часто, крупные поставщики требуют, чтобы товары продавались по Рекомендованным производителям ценам. На некоторых рынках требования несколько жесткие, что поставщики могут отказать в отгрузке, если оптовые клиенты не соблюдают требований РРЦ (рекомендованных розничных цен).

Для этого в программе есть настройки на вкладке «Рекомендованные цены»:

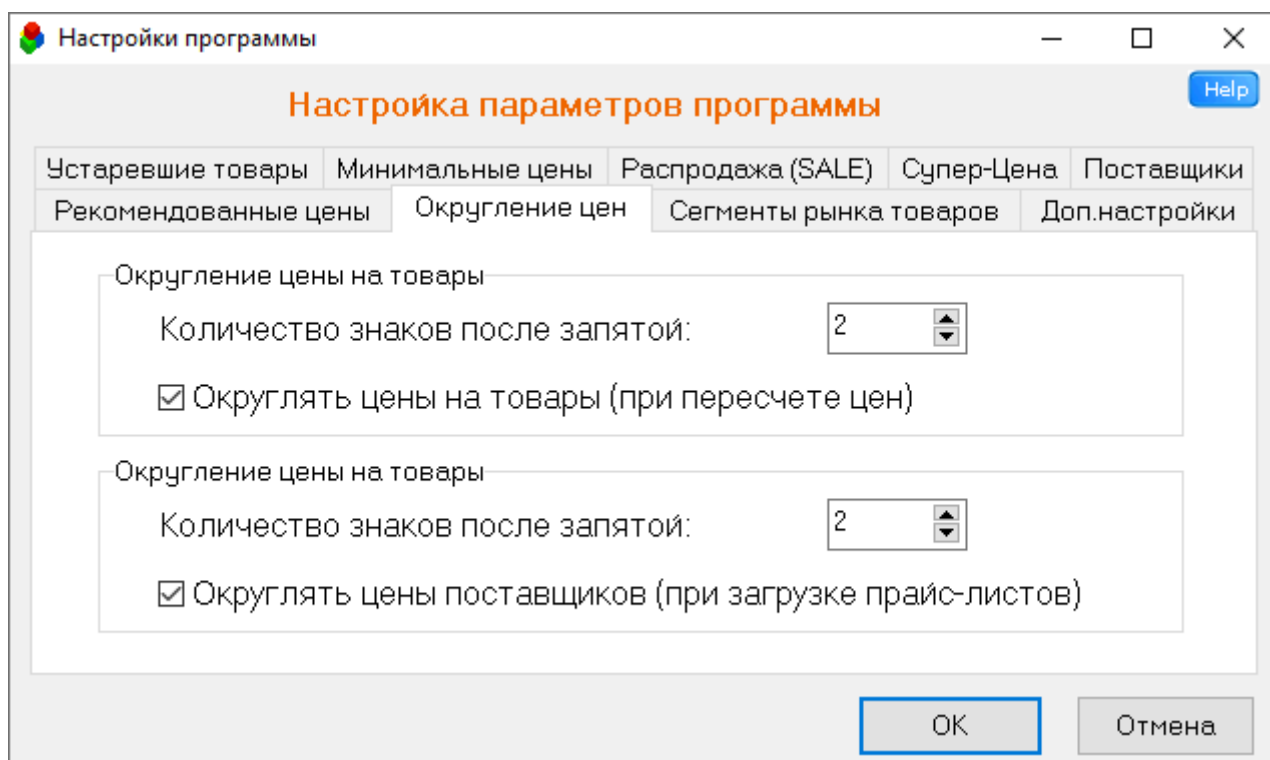


Цена РРЦ может, как загружаться из отдельного файла (поставщик с рекомендованными ценами), так и использоваться специальные (вторые) колонки от каждого поставщика. При этом обе настройки можно использовать одновременно (главное чтобы цены РРЦ у всех поставщиков совпадали).

Программа будет учитывать РРЦ (рекомендованные цены) только в том случае, если включена галочка «*Сравнивать итоговую цену с рекомендованной*».

При учете РРЦ для каждой позиции программа будет сравнивать итоговую цену (цену продажи, в которую входит ваша наценка) с ценой РРЦ. В случае, если итоговая цена оказалась ниже чем РРЦ, программа автоматически подставит цену РРЦ, а если цена с наценкой получилась **выше** РРЦ, тогда программа оставит цену с наценкой, так как согласно требований: итоговая цена не может быть ниже, чем РРЦ, но продавать дороже можно. Это условие также позволяет учесть вашу прибыль. Так как в случае, если бы цена РРЦ ставилась не зависимо от цены поставщиков, то могли бы оказаться позиции, при которых конечная цена продажи оказалась бы ниже, чем закупочная цена у поставщиков.

Вкладка «**Округление цен**» служит для указания количества знаков после запятой при пересчете цен и при загрузке прайс-листов поставщиков.



Так как в программе происходит много пересчетов цены, например, пересчет цены поставщика при перемножении на курс, или добавление наценок на собственные товары, то естественно, часто цены имеют «некрасивое» значение. Т.е. у цен появляется очень много знаков после запятой.

Поэтому в программе есть возможность округлять цены, и при этом, можно указать до какого знака после запятой это округление производить.

Округление цен настраивается отдельно для цен поставщиков, и для собственных товаров. Выбор осуществляется соответствующими галочками.

Для каждого типа можно указать своё количество знаков после запятой.

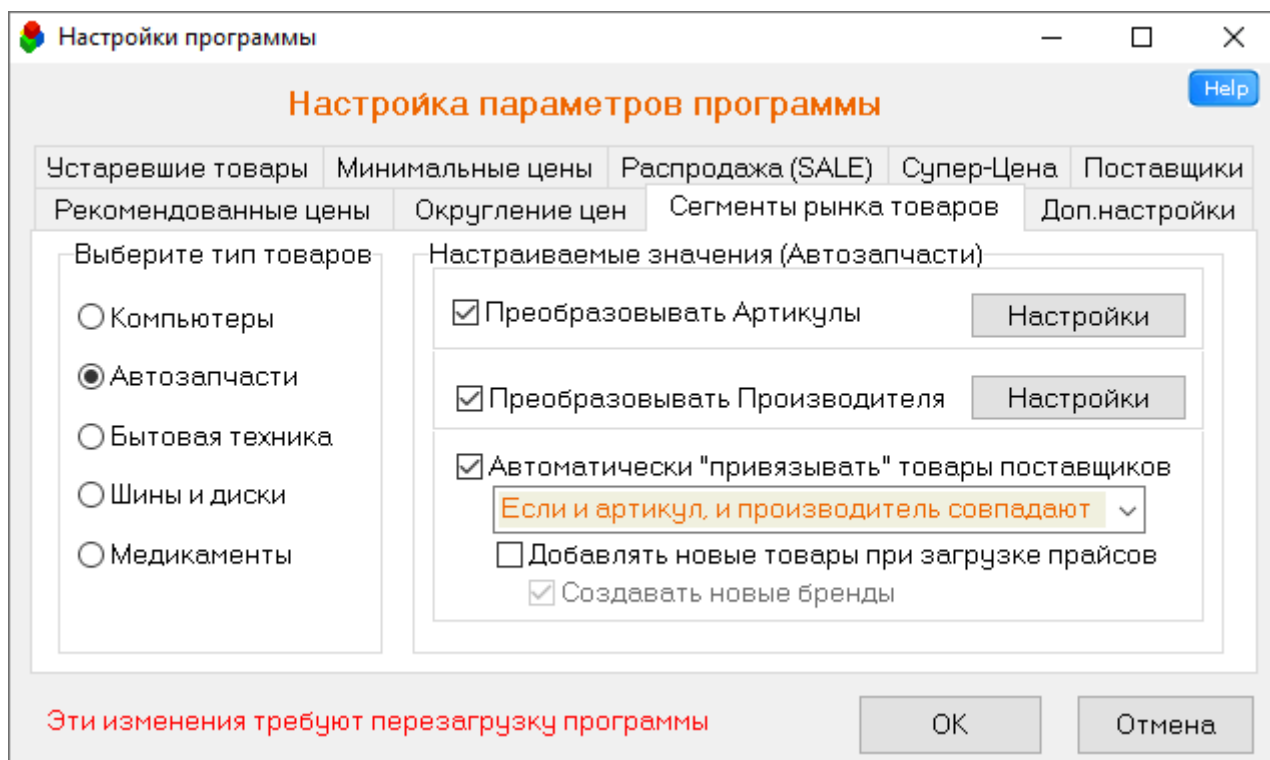
В поле с количеством знаков может быть не только положительные цифры, но и отрицательные. Например, если будет стоять «-1» тогда программа округлит цены до 1 знака **перед** запятой. К примеру, цена была равна 1346,37, после округления при «-1» цена получится 1350,00 (т.е. программа округлит до десятков).

Важный момент: При округлении (особенно с отрицательным коэффициентом округления) возможны случаи, что цена товара округлится **до 0**.

К примеру, цена товара равна 0,042, при округлении до двух знаков после запятой программа, согласно правилам округления, отбросит все значения, меньше 0,05, в результате цена станет равна 0.

Это нужно учитывать, выбирая коэффициенты округления, особенно когда ставите отрицательные коэффициенты, позволяющие округлять цены до 10 или до 100 рублей.

Вкладка «**Сегменты рынков товаров**» позволяет делать специальные настройки под отдельные рынки товаров. Особенно много настроек сделано под сегмент «Автозапчасти».



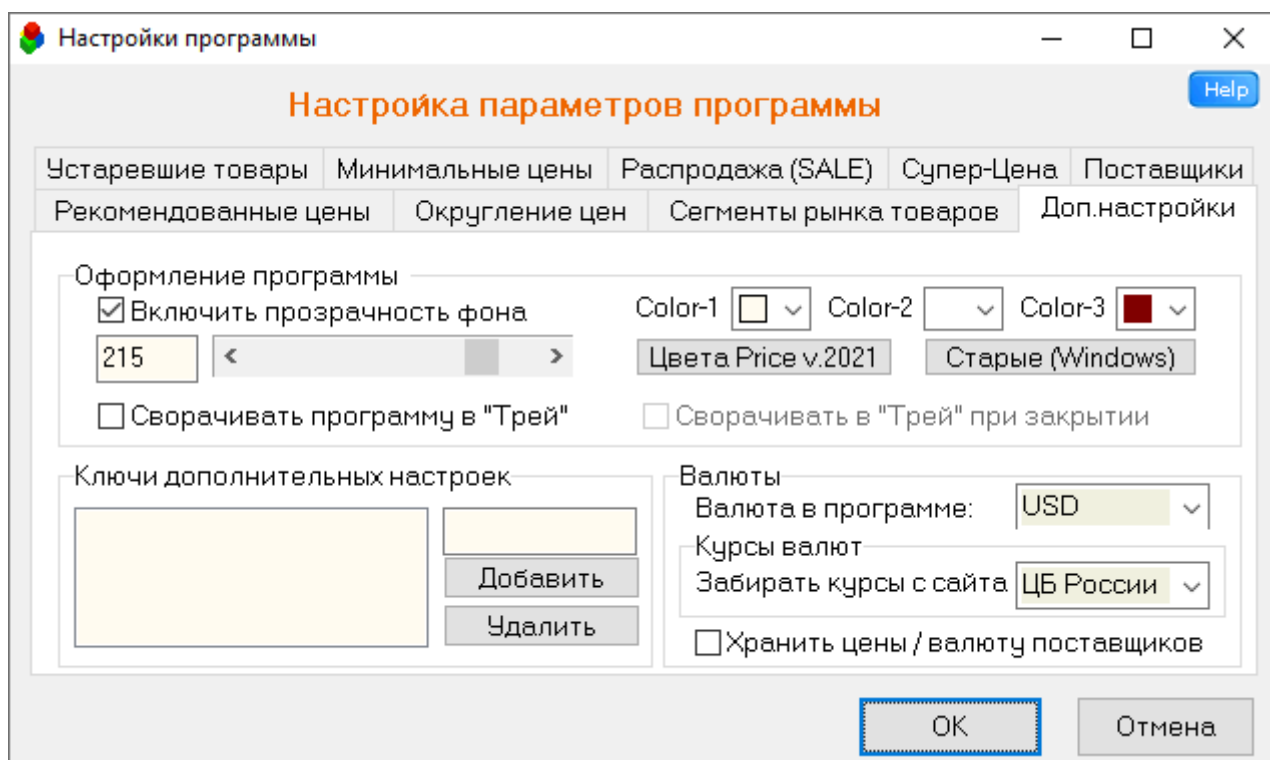
Для большинства сегментов рынка, настройки в программе отсутствуют. В основном, при смене сегмента рынка меняется значение одного поля (второй колонки) в собственной таблице с товарами. Просто для одного сегмента это поле используется как Парт-номер, для другого как «Бренд», для третьего как «Срок годности».

Для сегмента «Компьютеров» есть настройка, которая позволяет автоматически привязывать товары поставщиков, если поле Парт-номер поставщика совпадает с Парт-номером собственного товара. Это очень упрощает работу, особенно для тех позиций где явно указан парт-номер.

Очень много настроек есть для сегмента «**Автозапчасти**». В данном руководстве эти настройки не будем описывать, потому что есть отдельное руководство для клиентов, занимающихся автозапчастями. В общих чертах: для сегмента Автозапчастей можно настроить программу таким образом, чтобы она автоматически объединяла позиции (даже когда написание артикулов и брендов на одинаковые позиции у разных поставщиков отличаются), и сформировала собственный прайс-лист со всеми позициями. Таким образом, если правильно настроить программу, то она сможет за час-полтора, загрузить и сформировать собственный прайс-лист, состоящий из миллиона позиций.

Если вы занимаетесь Автозапчастями – напишите письмо на info@pdsplus.ru и попросите чтобы вам выслали руководство по «**Работе программы с автозапчастями**».

Вкладка «Доп.настройки» позволяет управлять прозрачностью заднего фона (при открытии дополнительных окон программы), вводить ключи дополнительных настроек, а также выставлять курсы валют.



Самой важной настройкой в данной вкладке является окне «Валюта». В нем можно выбирать основную валюту в программе (в какую валюту будут пересчитывать все цены), а также указать с сайта какого банка загружать курсы валют (для клиентов из России, Украины и Белоруссии они различаются).

Если установлена галочка «**Включить прозрачной заднего фона**», то при открытии дополнительных окон, главное окно программы становится прозрачным (степень прозрачности можно выбрать). Это бывает удобно, когда нужно увидеть, что расположено за основным окном.

Если установить прозрачность с коэффициентом 0, тогда при открытии второстепенной формы главное окно программы будет полностью прозрачным, т.е. оно будет совершенно не заметно. Но на самом деле оно существует, поэтому невозможно будет «кликнуть» мышкой сквозь него.

Чтобы избежать подобного курьеза, не рекомендуется делать прозрачность меньше 70-100 единиц.

Ключи дополнительных настроек позволяют клиентам «включить» в программе скрытые функции. К примеру, для некоторых клиентов делаются специальные выгрузки, которые нужны только им. Такие выгрузки «скрыты» за ключами дополнительных настроек.

2. Наценка на товары

Программа позволяет очень гибко работать с системой наценки: есть возможность указать не только общую наценку на все товары, но пороговую (как в процентном соотношении к стоимости товара, так и реальных числах, например, в рублях).

Установка наценок			
Пороги дополнительной наценки			
	Стоимость товара	Наценка, %	Наценка, USD
Порог 1	10	30	0
Порог 2	50	20	0
Порог 3	80	15	0
Порог 4	130	10	0
Порог 5	200	8	0
Порог 6	0	0	0
Порог 7	0	0	0
Порог 8	0	0	0
Порог 9	0	0	0
Порог 10	0	0	0

Общая наценка: 0

Установить на все товары

Общая наценка позволяет разово установить наценку **на все товары**, в базе данных. После появления в программе порогов дополнительной наценки, общую наценку можно уже и не использовать. Практически любую наценку можно сделать с помощью пороговой наценки.

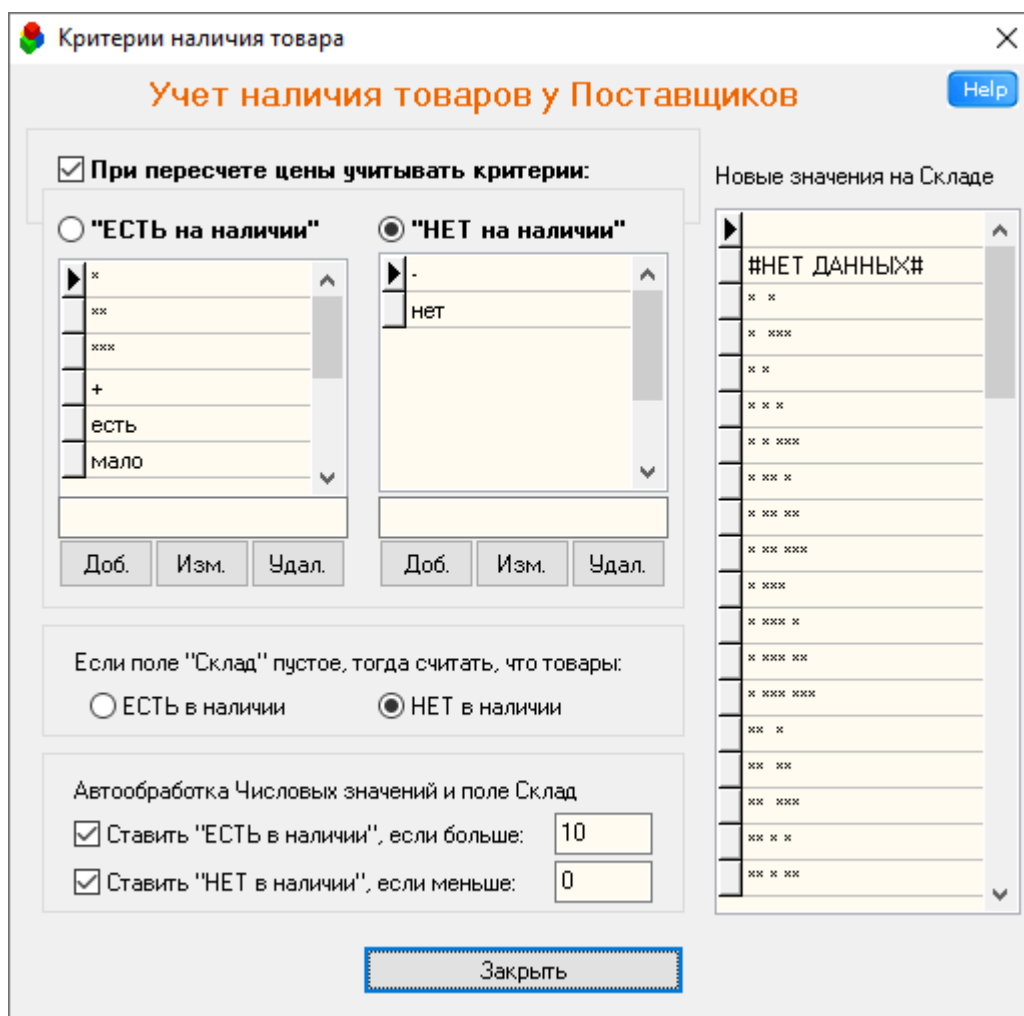
Проценты по «Дополнительной наценке» меняются в зависимости от стоимости товаров у поставщиков. Это позволяет очень гибко управлять стоимостью товара: на дешевый товар сделать большую наценку (в процентах), а на более дорогой – меньшую.

В программе можно устанавливать пороги для каждой группы товаров в отдельности. Эти настройки проводятся в меню: *Настройки / Настройка групп товаров*.

3. Критерии наличия на складе

Программа позволяет учитывать не только цены поставщиков, но и наличие (или отсутствие) какого-то товара на складе у конкретного поставщика.

Для настроек используется меню: **Настройки / Критерии наличия на складе**



Если галочка **«При пересчете цены учитывать критерии»** не установлена, то программа не будет считать, что все товары поставщиков есть в наличии.

В правой таблице «Новые значения на складе» показываются все варианты значения в колонке «Склад», которые программа пока ещё не знает. Их нужно добавить в одну из таблицы «ЕСТЬ в наличии» или «НЕТ в наличии» через контекстное меню (правой кнопкой мыши).

4. Настройка артикула

Пункт меню «**Настройка артикула**» отвечает за настройку автоматического создания артикула для новых товаров, при этом можно указать его максимальную длину. Сам артикул формируется на основе внутреннего кода товара, поэтому является числовым значением. Чтобы при выгрузке в Excel не удалялись незначащие нули в левой части артикула, используется разделитель, который делает артикул текстовым. Можно выбрать его внешний вид и позицию, на которой он будет находиться.

Настройка артикула

Настройка вида отображения артикула Help

Создавать артикул автоматически для новых товаров

Оставлять артикул "пустым"

Максимальная длина значащей части 6

Настройка разделителя

Использовать разделитель

Разделитель .

Позиция 4

Настройка префикса категории товара

Использовать в артикуле префикс категории товара

Количество цифр в префиксе 5

Разделитель для отделения префикса

Образец Артикула

109-304

OK Отмена

Также к артикулам можно добавить код группы товаров. Для этого используется префикс категории товаров. В этом случае артикул будет состоять из цифрового кода группы + цифровой код самого товара с выбранным разделителем.

5. Настройка групп товаров

Меню: «*Настройки / Настройка групп товаров*» позволяет произвести индивидуальные настройки для каждой группы товаров.

Параметры групп товаров

Установка параметров для групп товаров

Категории товаров

- Процессоры
- Материнские платы
- Оперативная память
- Жесткие диски
- Оптические накопители
- Видеокарты
- Устройства видеомонтажа
- Корпуса
- Блоки питания
- Контроллеры
- Системы Охлаждения
- Карты памяти, флэш накоп
- Мониторы
- Печатающие устройства
- Сканеры
- Устройства ввода
- Коммуникационное оборудо
- Мультимедиа
- Проекционное оборудова
- Цифровое фото и видео

Значение параметров

Наценка (Пороги) Графики

Для группы используются общие пороги

Поставщик: - ВСЕ ПОСТАВЩИК

Одинаковые для всех

	Стоимость товара	Наценка, %	Наценка, USD
Порог 1	10	30	0
Порог 2	50	20	0
Порог 3	80	15	0
Порог 4	130	10	0
Порог 5	200	8	0
Порог 6	0	0	0
Порог 7	0	0	0
Порог 8	0	0	0
Порог 9	0	0	0
Порог 10	0	0	0

Включая вложенные подгруппы

Запомнить

Значения по умолчанию

Наценка %: 0

Гарантия:

Включая вложенные

Установить

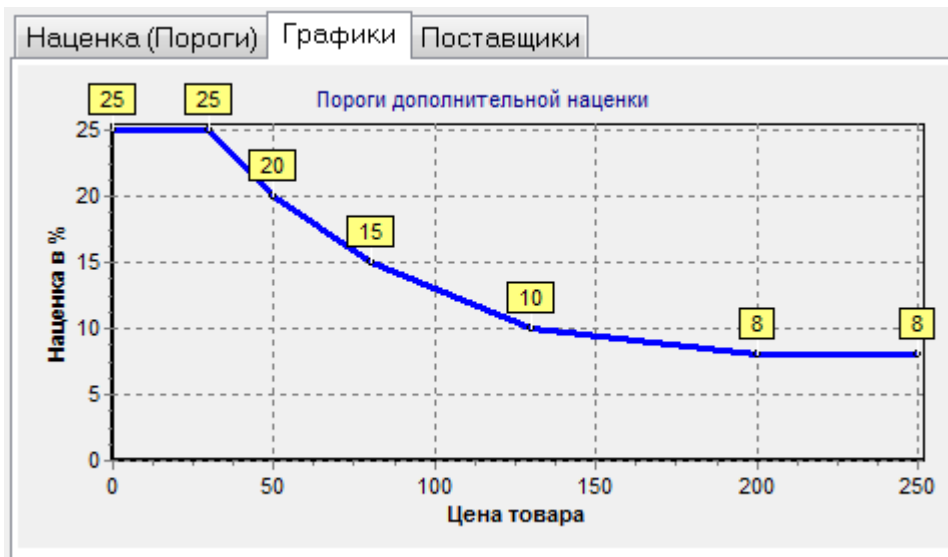
Индивидуальные настройки учитываются: Наценки: НЕТ

Важный момент: чтобы программа учитывала индивидуальные пороги для групп товаров, необходимо их включить в **Настройках программы**. В самом низу данного окна показывается состояние опции по индивидуальным наценкам и поставщикам. Двойной клик мыши на состоянии опции позволяет быстро перейти в меню **Настроек программы** и изменить эти параметры.

В этом меню можно просмотреть и настроить следующие параметры:

- **Значение по умолчанию** наценки и гарантии – все вновь созданные товары данной группы будут иметь значения по умолчанию.
- **Индивидуальные пороги дополнительной наценки** – для каждой группы товаров программа позволяет делать свои пороги дополнительной наценки с построением графиков, отображающих эти пороги
- **Индивидуальные поставщики** – для каждой группы товаров можно выбрать, по каким поставщикам пересчитывать цены

Главным удобством данного меню, является возможность визуально посмотреть на графике, какая будет наценка в зависимости от цены:



6. Установка наценок на товары в группе

Установить значение

Гарантия 15 мес.

Включая вложенные подгруппы

Установить

Установить значение

Наценка в % 5

Включая вложенные подгруппы

Установить

Для того чтобы установить одинаковую наценку или гарантию на все товары в группе можно воспользоваться контекстным меню (вызываемым правой клавишей мыши на ветви дерева товаров). Если установить галочку «Включая вложенные подгруппы», то аналогичная наценка (или гарантия) будет установлена на все товары во всех вложенных подгруппах.